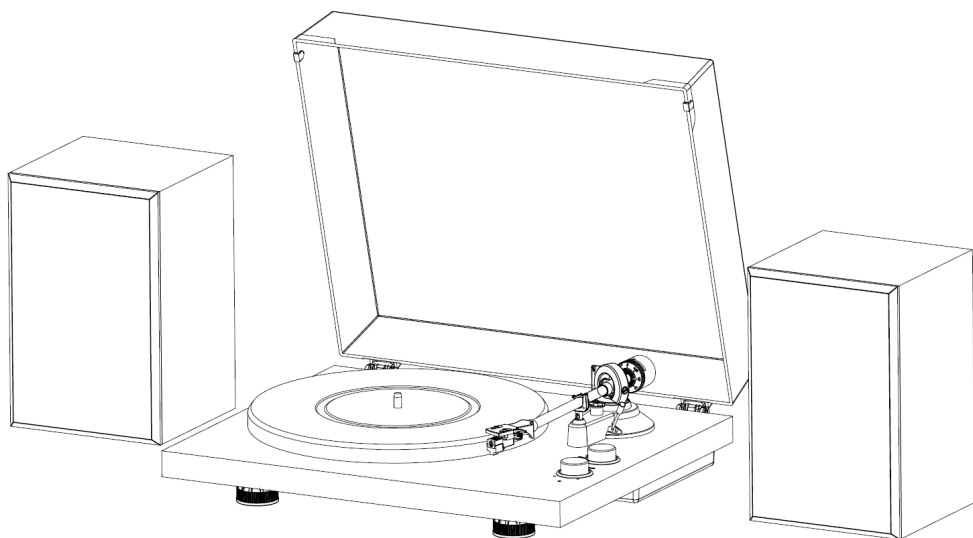


Harper

• the original sound •

מערכת נגן פטיפון Hi-Fi עם רמקולים

דגם: HP-H007



חברת הוראות

תודה שרכשתם את מערכת נגן הפטיפון Hi-Fi עם רמקולים. חוברת הוראות זו כוללת מידע חשוב לגבי בטיחות, שימוש והשלכה. השתמשו במוצר כמתואר ושמרו חוברת זו לשימוש עתידי. אם אתם מוכרים או מעבירים נגן פטיפון זה, מסרו גם את החוברת הזו לבעלים החדשים.

הוראות בטיחות

קראו והבינו את כל החוברת לפני השימוש במוצר. שמרו הוראות אלו לשימוש עתידי.

1. אין להשתמש בנגן הפטיפון סמוך למים.
2. חברו את נגן הפטיפון לשקע חשמל המתאים למצוין על תווית הסימון או בפרק 'מפרט' של חוברת הוראות זו.
3. לפטיפון יש תקע תואם לשקע החשמל שלכם. אם התקע לא נכנס במלואו לשקע, הפכו את התקע. אם זה עדיין לא מתאים, פנו לחשמלאי מוסמך. אל תנסו לשנות את התקע בשום אופן.
4. הגנו על כבל החשמל מפני דריכה עליו או צביטה, במיוחד בתקע החשמל, בנקודת החיבור בין התקע לשקע ובנקודת החיבור בין כבל החשמל לרמקול.
5. אין להעמיס יתר על המידה שקעי קיר או כבלי מאריכים שכן הדבר יהווה סכנת שריפה ועלול לגרום להתחשמלות.
6. לעולם אל תדחפו חפצים מכל סוג לתוך הפטיפון דרך פתחים מכיוון שהם עלולים לגעת בנקודות מתח מסוכנות או לקצר חלקים שעלולים לגרום לשריפה או להתחשמלות. לעולם אל תשפכו נוזל מכל סוג שהוא על המוצר.
7. אל תנסו לטפל בפטיפון בעצמכם שכן פתיחה או הסרה של לוחות הארקה עלולים לחשוף אתכם למתח מסוכן או לסכנות אחרות. הפנו כל טיפול לצוות שירות מוסמך.
8. שינויים או החלפות בפטיפון שלא אושרו במפורש על ידי הגורם האחראי עלולים לבטל את סמכותו של המשתמש להפעיל את המוצר.
9. אין להשתמש באביזרים שאינם מומלצים על ידי היצרן מכיוון שהם עלולים לגרום לסכנות.
10. הניחו רק על שולחן שטוח ויציב או השתמשו עם העגלה, המעמד, החצובה או התושבת כפי שצוין על ידי היצרן או שנמכר עם הפטיפון. כאשר משתמשים בעגלה, היזהרו בעת הזזת שילוב העגלה / פטיפון כדי למנוע פציעה כתוצאה מהתהפכות.
11. חריצים ופתחים בארון מסופקים לאוורור ולהבטחת פעולה אמינה של המוצר וכדי להגן עליו מפני התחממות יתר. אין לחסום או לכסות את הפתחים הללו.



12. נתקו את המוצר במהלך סופות ברקים או כאשר לא נעשה בו שימוש לפרקי זמן ארוכים.

עמידה בתקנות FCC

מכשיר זה תואם לחלק 15 של כללי ה-FCC. ההפעלה כפופה לשני התנאים הבאים:

- (1) מכשיר זה לא יכול לגרום להפרעות מזיקות, ו,
- (2) מכשיר זה חייב לקבל כל הפרעה שמתקבלת, לרבות הפרעה שעלולה לגרום לפעולה לא רצויה.

ציוד זה נבדק ונמצא תואם למגבלות עבור מכשיר דיגיטלי Class B, בהתאם לחלק 15 של חוקי ה-FCC. מגבלות אלו נועדו לספק הגנה סבירה מפני הפרעות מזיקות בהתקנה למגורים.

ציוד זה מייצר, משתמש ויכול להקרין אנרגיית תדר רדיו, ואם לא מותקן ולא נעשה בו שימוש בהתאם להוראות, עלול לגרום להפרעות מזיקות לתקשורת רדיו. עם זאת, אין ערובה לכך שלא תתרחש הפרעה בהתקנה מסוימת.

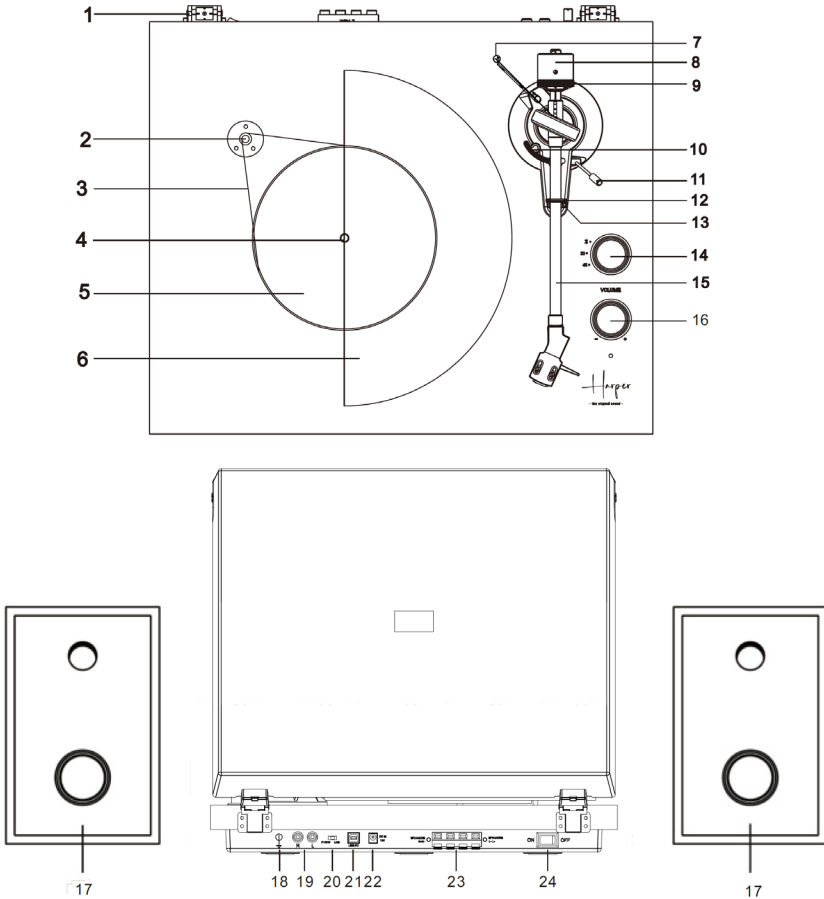
אם ציוד זה אכן גורם להפרעה מזיקה לקליטת רדיו או טלוויזיה, שניתן לקבוע על ידי כיבוי והדלקה של הציוד, מומלץ למשתמש לנסות לתקן את ההפרעה באחד או יותר מהאמצעים הבאים:

- כיוון מחדש או העברת האנטנה המקבלת.
- הגדלת המרווח בין הציוד למקלט.
- חיבור הציוד לשקע במעגל שונה מזה שאליו מחובר המקלט.
- התייעצו עם הספק או עם טכנאי רדיו/טלוויזיה מנוסה לקבלת עזרה.

אזהרה: שינויים או החלפות ביחידה זו שלא אושרו במפורש על ידי הגורם האחראי לתאימות עלולים לבטל את סמכות המשתמש להפעיל את הציוד.

אזהרה: סרטן ופגיעה ברבייה - קישור - <http://www.P65Warnings.ca.gov>

תיאור המוצר



- | | |
|---------------------------------|-----------------------|
| 13 . משענת זרוע | 1 . ציר מכסה |
| 14 . כפתור פונקציה | 2 . גלגלת הנעה |
| 15 . זרוע פטיפון | 3 . חגורת הנעה |
| 16 . כפתור עוצמת הקול | 4 . ציר פטיפון |
| 17 . רמקולים | 5 . תושבת פטיפון |
| 18 . מחבר הארקה | 6 . מגש פטיפון |
| 19 . שקעי RCA | 7 . משקולת נגד החלקה |
| 20 . מתג יציאת פונו / קו (LINE) | 8 . משקל נגד זרוע |
| 21 . יציאת USB-PC | 9 . חוגת איזון מטה |
| 22 . שקע חשמל | 10 . ידית זרוע |
| 23 . מסופי פלט רמקול | 11 . מנף הורדה / הרמה |
| 24 . מתג הפעלה | 12 . מהדק מחזיק תחתון |

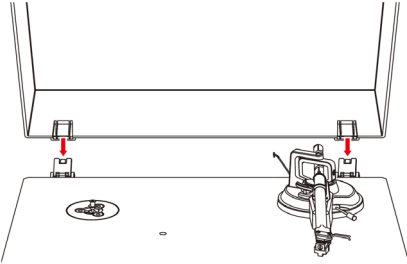
פריטים כלולים

לפני התקנת הפטיפון, בדקו את תכולת האריזה כדי לוודא שכל החלקים למטה כלולים וולא נזק גלוי. נא שמרו את חומרי האריזה המקוריים למטרת החלפה או החזרה.

1 x חגורת הנעה	1 x יחידת פטיפון
1 x מגש משנה	2 x רמקולים
1 x מתאם חשמל	1 x מכסה פטיפון
1 x כבל USB עבור חיבור מחשב	1 x מחצלת החלקה
2 x כבלי שמע לרמקולים	1 x מגש פטיפון
1 x חוברת הוראות	1 x משקל נגד זרוע
1 x מגן יישור מחסנית	1 x משקל נגד החלקה
	1 x מתאם 45 סל"ד

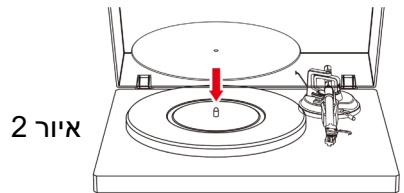
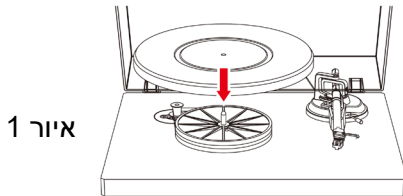
התקנת המכסה

הכניסו את כיסי הצירים של המכסה על הצירים של הפטיפון.



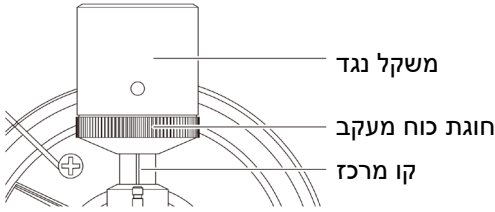
מגש פטיפון וחגורה

1. הסירו את אריזת המגן וודאו שהפטיפון ממוקם על משטח יציב וישר.
2. הכניסו את המגש המשנה לציר הפטיפון הממוקם באמצע הפטיפון.
3. סובבו את רצועת ההנעה סביב משטח המשנה וגלגלת המנוע.
4. הניחו בזירות את המגש הראשי על גבי מגש המשנה (איור 1).
5. הניחו את רפידת החלקה על גבי המגש (איור 2).

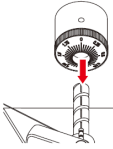


התאמת כוח משקל נגדי לראש פטיפון

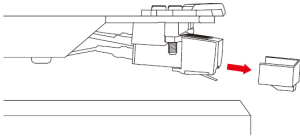
משקל הנגד המצורף מתאים לראשים במשקל של בין 3.0-6.0 גרם.



1. דחפו בעדינות וסובבו את המשקולת על החלק האחורי של הזרוע (כשהחוגה פונה לכיוון החלק הקדמי של הפטיפון).



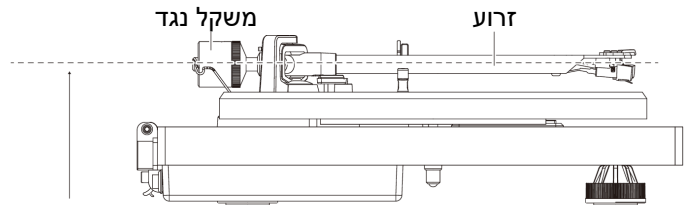
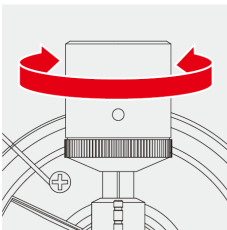
2. הסירו את מכסה ההגנה על ראש הפטיפון.



3. הסירו את עטיפת העניבה ופתחו את נעילת זרוע הטון* (זרוע ראש הפטיפון).

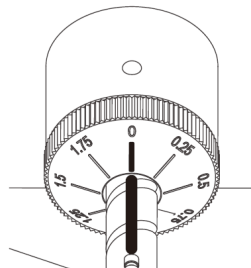
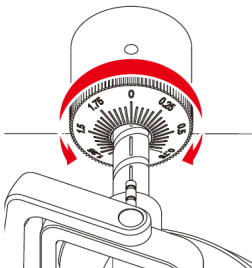
4. הורידו את ידית ההרמה של הזרוע ומקמו את ראש הפטיפון ברווח שבין תושבת הזרוע והמגש.

5. סובבו בזהירות את משקל הנגד עד שהזרוע מתאזנת. הזרוע צריכה לחזור למצב מאוזן אם מזיזים אותה למעלה או למטה. התאמה זו חייבת להיעשות בזהירות.

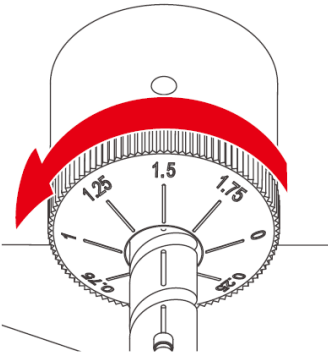


התאימו כך שהזרוע תהיה ישרה

6. לאחר שהזרוע מאוזנת כראוי, החזירו את הזרוע לתושבת. החזיקו את משקולת הנגד מבלי להזיז אותה, וסובבו בעדינות את חוגת כוח המעקב עד שהאפס יתאים לקו האמצע השחור בחלק האחורי של הזרוע. בדקו אם הזרוע עדיין מאוזנת.



7. סובבו את משקל הנגד נגד כיוון השעון (נראה מלפנים) כדי להתאים את כוח המעקב בהתאם להמלצות יצרן המחסנית.

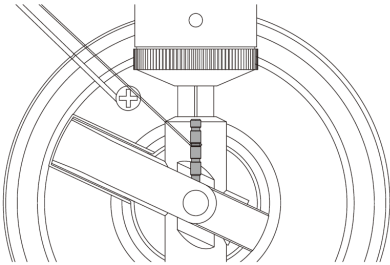


הערה: כל סימן בסולם מייצג 0.05 גרם. כוח המעקב המומלץ עבור המחסנית המותקנת במפעל הוא 3.5 גרם ± 0.5 גרם. המחסנית מגיעה ל- 2 גרם בלבד עבור סיבוב אחד של חוגת כוח המעקב. תצטרכו לעשות יותר מסיבוב אחד כדי להגיע ל- 3.5 גרם.

התאמת כוח נגד החלקה

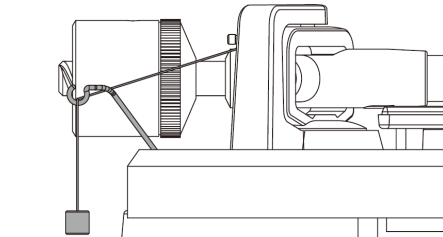
יש להתאים את הכוח נגד החלקה בהתאם לכוח המעקב באופן הבא:

כוח מעקב	חריץ במוט
mN 5-10	ראשון בטבעת המסב
mN 10-15	שני בטבעת המסב
mN 15-20	שלישי בטבעת המסב
mN 20 ומעלה	רביעי בטבעת המסב



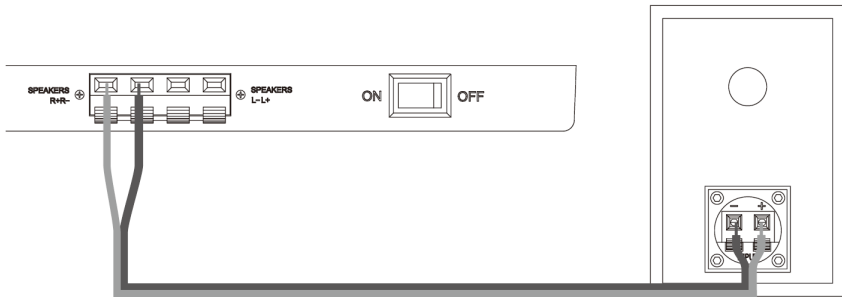
1. החליקו את לולאת החוט של המשקולת נגד החלקה על החריץ השלישי של המוט כדי להגדיר את הכוח הנכון נגד החלקה עבור ראש הפטיפון שהותקן במפעל.

2. הזינו את החוט דרך הלולאה של מתלה החוט.



1. חיבור לרמקולים המצורפים

פטיפון זה כולל קדם מגבר מובנה ומסופק עם רמקולי Hi-Fi. חברו את הרמקולים באמצעות כבל השמע המצורף (כבל שחור למתאם כבל שחור וכבל אדום למהדק כבל אדום).



2. חיבור לרמקולים חיצוניים

אם אינכם רוצים להשתמש ברמקולים הכלולים וברצונכם להשתמש ברמקולים משלכם, אנא עקבו אחר ההוראות הבאות:

2.1 חיבור למגבר

פטיפון זה משתמש בראש פטיפון מגנטי נע. הגדירו את מתג **PHONO & Line Out** למצב **PHONO**. חברו את כבלי ה- phono out לכניסת ה- phono במגבר של הקדם-מגבר (מצב פונו). כניסות קו (LINE) כגון CD, Tuner, Tape או Video אינן מתאימות לכניסות פונו. וודאו שההגברה של הקלט שנבחר תואם לסוג ראש הפטיפון שבו נעשה שימוש. המחסנית המותקנת במפעל היא כניסת $MM / 47k\Omega$.

הערה: אם למגבר שלכם אין כניסה המתאימה לראשי פונו, תצטרכו לרכוש מגבר פונו נפרד לראשים מגנטיים נעים. מגבר פונו נפרד זה יחבר בין הפטיפון שלכם למגבר שלכם.

2.2 חיבור מערכת סטריאו

הגדירו את מתג **PHONO & Line Out** למצב **LINE**. שקעי RCA PHONO & Line Out מוציאים אותות אנלוגיים ברמת קו (LINE) וניתן לחבר אותם ישירות עם ערך של רמקולים פעילים / מופעלים בכניסה המתאימה של מערכת הסטריאו שלכם. התקע האדום מתחבר לערוץ הימני והתקע הלבן מתחבר לערוץ השמאלי.

הערה: שקעי ה- RCA אינם מיועדים לחיבור ישיר לרמקולים לא פעילים / לא מופעלים במצב LINE. אם מחוברים לרמקולים פסיביים, אין צליל.

חיבור חשמל ראשי

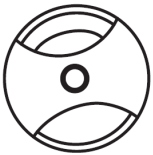
1. הכניסו את תקע ה-DC של כבל מתאם ה-AC לתוך שקע ה-DC INPUT בחלק האחורי של הפטיפון.
2. חברו את מתאם ה-AC לשקע חשמל רגיל.

הערה: אל תחברו את מתאם מתח AC לשקע חשמל לפני השלמת כל תהליך הרכבת הפטיפון. לפני חיבור מתח לפטיפון, בדקו שוב את כל החיבורים כדי לוודא שהם תקינים ומאובטחים. כבו תמיד את הפטיפון לפני חיבור או ניתוק מהחשמל.

הוראות הפעלה

תפעול פטיפון

1. חברו את מתאם המתח המצורף לפטיפון והזיזו את מתג ההפעלה למצב "ON".
2. הסירו את מגן החרט (מחט) מהחרט.
3. **כוונו את כפתור הפונקציה למצב 33 או 45.** נורית חיווי אדומה מצביעה על מצב פטיפון, נורית חיווי כחולה מצביעה על מצב Bluetooth.
4. הניחו את התקליט על משטח ההחלקה. אם אתם משתמשים בתקליטים של 45 סל"ד, הניחו את מתאם 45 סל"ד על הציר המרכזי לפני הנחת התקליט על המגש.
5. פתחו את הנעילה של מהדק הזרוע וכוונו את ידית הרמת הזרוע למצב למעלה.
6. מקמו את הזרוע מעל המיקום הרצוי (חריץ) בתקליט.
7. הזיזו את ידית הרמה של הזרוע למצב למטה כדי להזיז את זרוע הזרוע לכיוון התקליט. לחלופין, הניחו את כיסוי המחט מעל המיקום הרצוי בתקליט.
8. הנמיכו בזירות את הזרוע על התקליט.
9. כשתסיימו לנגן את התקליט, הרימו את הזרוע, החזירו אותה למנוחה על מהדק הזרוע ולחצו על כפתור ההפעלה/ עצירה כדי לעצור.



45RPM Adapter

תפעול Bluetooth

1. חברו את מתאם המתח המצורף לפטיפון והזיזו את מתג ההפעלה למצב "ON".
2. הגדירו את כפתור הפונקציה למצב Bluetooth. נורית חיווי אדומה מצביעה על מצב פטיפון, נורית חיווי כחולה מצביעה על מצב Bluetooth. יישמע צליל הפעלה מהפטיפון.
3. הפעילו את תכונת ה- Bluetooth של מכשיר המדיה שלכם, חפשו ובחרו HP- H007" כדי לשייך את התקן המדיה לפטיפון.
4. לאחר שמכשיר המדיה שלכם ישויך בהצלחה לפטיפון, הפטיפון ישמיע צליל אישור קצר.
5. הפעילו והזרימו מוזיקה ממכשיר המדיה שלכם לפטיפון.
הערה: גרסת Bluetooth: 4.2

הקלטת ה- LP למחשב באמצעות יציאת USB

לשלב ההתקנה וההקלטה אנא עיינו במבוא הקצר של AUDACITY

<http://audacity.sourceforge.net>

הקלטת הויניל למחשב:

1. בצעו את שלב המפורט שלמעלה 'תפעול פטיפון' כדי לנגן את הויניל.
2. לחצו פעמיים על Audacity ובצעו את שלבי ההקלטה המוצגים במבוא הקצר של AUDACITY.

חיבור Audacity ו-USB

זה תומך ב-Windows95/Window XP/Window 7/ vista או בגרסה מתקדמת יותר, עם זיכרון EMS של יותר מ-128 מ"ב ו-Audacity תופסים מקום של MB5.

הוראות לקידוד PC

1. הוראת תוכנה

1.1 חברו את כבל ה-USB לפטיפון ולמחשב שלכם.

אין צורך בכונן נוסף.

1.2 הורידו את תוכנת Audacity מ- <http://audacity.sourceforge.net/>

פעלו לפי ההוראות להשלמת ההתקנה.

2. הקלטה

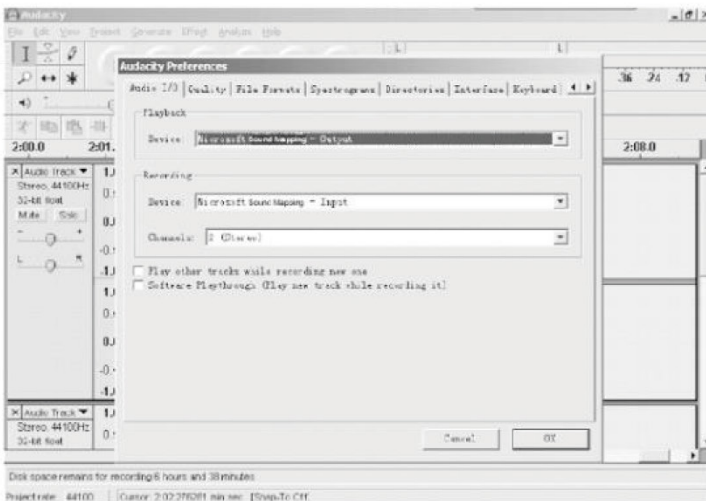
2.1 פתחו את התוכנה



2.2 בחרו תפריט 'עריכה' (Edit) ולאחר מכן בחרו 'העדפות' (Preferences).



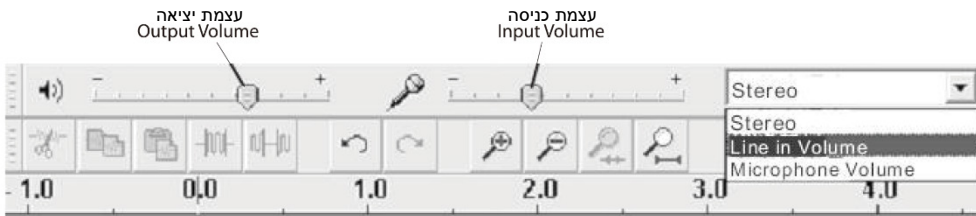
2.3 העדפות Audacity



הערה: עליכם לבדוק את מאפייני השמע של המחשב שלכם, הקלטת הקול צריכה להיבחר, SSS USB audio device כפי שמוצג להלן:



2.4 כוונן את עוצמת השמע של הקלט והפלט



2.5 בחרו את כפתור ההקלטה כדי להקליט את הדיסק, הרצועות הימנית והשמאלית יוצגו בממשק:



- הקישו על כפתור  כדי להתחיל את ההקלטה.
- הקישו על כפתור  כדי לדלג להתחלה.
- הקישו על כפתור  כדי לדלג לסוף.
- הקישו על כפתור  כדי להשמיע.
- הקישו על כפתור  כדי להשהות.
- הקישו על כפתור  כדי לעצור.



3. ייצאו את קבצי המוזיקה עבור WAV, MP3, פורמט.

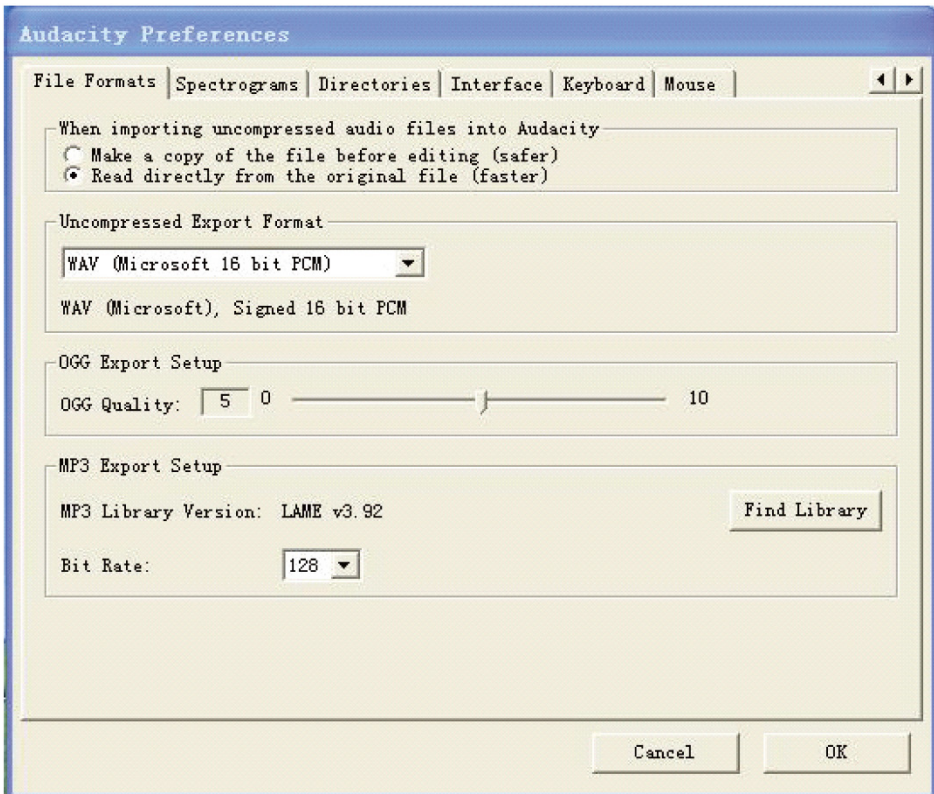
- לאחר שתסיימו להקליט, עליכם לשמור את המוזיקה שלכם במחשב.
- לחצו על תפריט קובץ ועברו למטה לייצא כפורמט WAV, פורמט MP3 או פורמט Ogg.
- לחצו על כל פורמט כדי לשמור את המוזיקה, ותישאלו את שם הקובץ של הקלטת המוזיקה.

הערה: Audacity אינה מייצאת קבצי MP3 ישירות. עליכם להוריד את מקודד MP3 LAME. קישור למציאת MP3 LAME ניתן למצוא בכתובת <http://audacity.sourceforge.net>

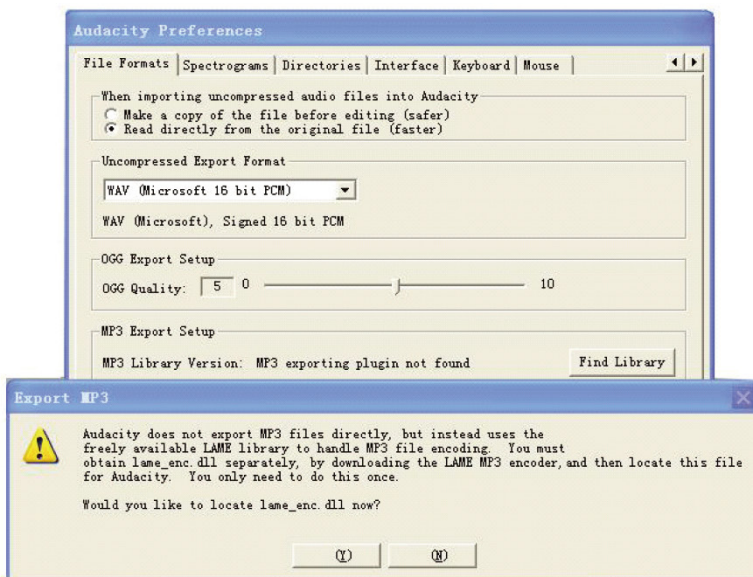
אם לא רואים את חיווי גל הקול בממשק, בעת ההקלטה, נא כווננו את הקו בעוצמת הקול באופן הבא:

שליבים מפורטים כדלקמן:

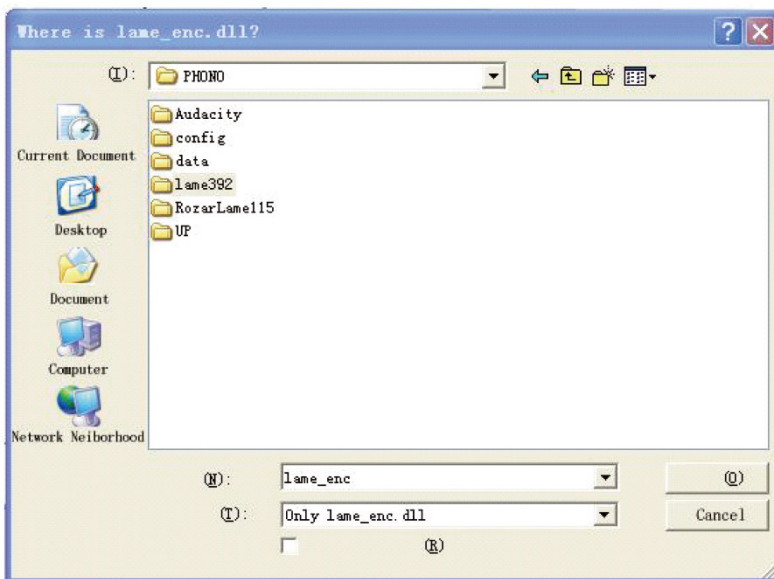
1. הורידו את קובץ "lame_enc.dll" והתקינו אותו ברשימת התוכנות.
2. פתחו את תוכנת "Audacity", לחצו על תפריט ראשי, בחרו "עריכה", "נתונים", "פורמט קובץ" ולחצו על 'מחפש'.



3. לאחר שנפתחה הבחירה, תגיעו לתפריט הבא, הקישו 'כן' כדי לעבור ל'Lame_enc.dll' ותמצאו את מיקום הקבצים.



4. לאחר שמצאתם את 'Lame_enc.dll', פתחו אותו והקישו על 'Y' כדי לסיים את ההתקנה.



הערה: נתקו את תקע כבל החשמל מהשקע כאמצעי זהירות לפני תחזוקה.

גוף הפטיפון

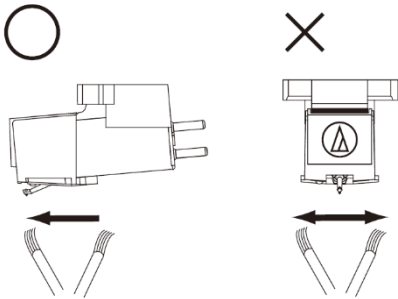
הפטיפון שלכם דורש מעט או בכלל לא תחזוקה שוטפת. הסירו אבק בעזרת מטלית אנטיסטטית לכה מעט. לעולם אל תשתמשו במטלית יבשה, זה יצור חשמל סטטי וימשוך יותר אבק! חומרי ניקוי אנטי-סטטיים זמינים בחנויות המתמחות, אך יש לשים מעט כדי למנוע נזק לחלקי הגומי. מומלץ להתקין את כיסוי המחט לפני ביצוע ניקוי או תחזוקה כדי למנוע נזק.

- אין להשתמש בבנזנים, מדללים וכו'.
- בעת אחסון הפטיפון לזמן ממושך, יש להסיר את רצועת ההנעה כדי למנוע מתיחה לא שווה.

טיפים שימושיים

יש למקם את הפטיפון על משטח בעל תהודה נמוכה כגון עץ או לוח רב שכבות כדי למנוע רעידות מבניות המפריעות להשמעה.

טיפ לחרט

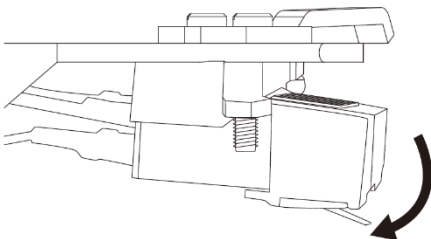


- אם לכלוך דבוק לקצה החרט, נקו אותו עם מברשת הנמכרת באופן מסחרי.
- אנו ממליצים להשתמש בחומר לניקוי חרט (לא כלול) אם קצה החרט מלוכלך במידה ניכרת. נקו את קצה החרט על ידי הזזת המברשת מהחלק האחורי לחלק הקדמי של קצה החרט.

החלפת החרט (מחט)

הסרת החרט

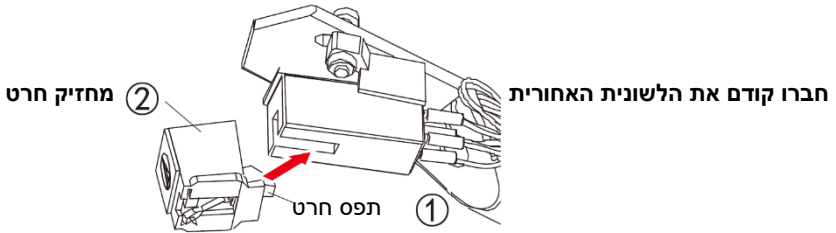
- בנוסף להידרדרות באיכות הקול, התקליטים עלולים להיפגע גם כאשר קצה החרט של הראש מתבלה.



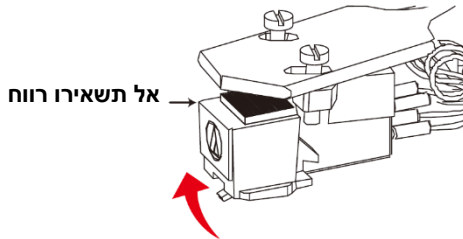
- ככלל אצבע, החליפו את החרט לאחר 300 עד 500 שעות שימוש.
- הקפידו לנתק את תקע כבל החשמל של המוצר מהשקע.
- 1. הסירו את המגן מהמחסנית.
- 2. הסירו את החרט על ידי משיכה לכיוון החץ.

התקנת חרט חלופי חדש

1. אחזו בשני הצדדים של מחזיק החרט (הראש) והכניסו את תפס החרט ללשונית האחורית של המחסנית.



2. דחפו את מחזיק החרט כלפי מעלה עד שיינעל בנקישה וננעל לחלוטין במקומו.



פתרון תקלות

פטיפונים אלו מיוצרים בסטנדרטים הגבוהים ביותר ועוברים בקרת איכות קפדנית לפני היציאה מהמפעל. תקלות שעלולות להתרחש אינן נובעות בהכרח מתקלות חומר או ייצור, אך לעיתים יכולות להיגרם משימוש לא נכון או מנסיבות מצערות. לכן הרשימה הבאה של תסמיני תקלה נפוצים כלולה.

לא פועל:

- הפטיפון אינו מחובר לחשמל.
- אין חשמל בשקע.

המכשיר מופעל, אבל המגש לא מסתובב:

- רצועת ההנעה לא מותקנת או שהחליקה.
- הפטיפון אינו מועבר למצב פטיפון. לחצו על כפתור MODE כדי להפעיל את מצב פטיפון; נורית החיווי תהפוך לאדומה.

הפטיפון מסתובב, אבל אין קול, או שהקול אינו חזק מספיק:

- הזרוע מורמת על ידי הידית השמאלית.
- וודאו שמתג PHONO / LINE מוגדר כהלכה. אם משתמשים במגבר הפנימי, המתג צריך להיות מוגדר ל-LINE.
- הרמקול צריך להיות מחובר לפטיפון.
- מגן חרט עדיין במקום.

אין אות דרך ערוץ אחד או אחר או שני הערוצים:

- כניסה לא נבחרה במגבר.
- המגבר לא מופעל.
- מגבר או רמקולים מושקעים.
- אין חיבור לרמקולים.
- אין קשר בין פטיפון למגבר.
- כבלים לא מחוברים למחסנית.

זמזום חזק בכניסת פונו:

- אין חיבור הארקה ממחסנית, זרוע או כבל זרוע למגבר או לולאת הארקה.
- פטיפון קרוב מדי לרמקולים.

צליל מעוות או לא עקבי מאחד או משני הערוצים:

- פטיפון מחובר לכניסה שגויה של המגבר.
- מחט או שלוחה פגומים.
- רצועת הנעה מתוחה מדי או מלוכלכת.
- מסב מגש ללא שמן, מלוכלך או פגום.
- אבק על החרט.
- מתג MM/MC בקדם-מגבר מוגדר בצורה שגויה.

מפרטים טכניים

פטיפון

2400mA 15V DC , פלט מתח AC , מתאם מתח	הספקת מתח
W70	צריכת חשמל (מקסימלית)
33 1/3, 45 סל"ד	מהירות פטיפון
0.15%+	וואו ופלוטר
dB65-	אות לרעש
0-6.0 גרם	טווח כוח מעקב
8.6 אינץ' (218.5 מ"מ)	אורך הזרוע האפקטיבית
418 x 356 x 125 מ"מ	מידות (אורך X רוחב X גובה)
9.35 ק"ג	משקל

חרט

דגם	Audio-Technica AT3600
תגובת תדר	20 הרץ - 20 קילו הרץ
איזון ערוץ	>dB2.5
הפרדת ערוצים	<dB18
מתח פלט	mV2.5
התנגדות עומס מומלצת	47 k Ω
חיבור מגבר	MM (מגנט נע) - קלט
כוח מעקב מומלץ	3.5+0.5 ג'
משקל	5.1 ג'

רמקול

כוח פלט	2 * W18
יחידות רמקול	וופר: 4Ω W30 x 1 טוויטר: 8Ω W10 x 1
אימפדנס	4Ω
תגובת תדר	50 הרץ - 20 קילו הרץ
מידות	160 x 158 x 249 מ"מ
משקל	3.8 ק"ג

הערה: העיצוב והמפרט כפופים לשינויים ללא הודעה מוקדמת.

סילוק

סילוק המוצר

בשום פנים ואופן אין להשליך את המוצר עם פסולת ביתית רגילה. מוצר זה כפוף להוראות ההנחיה האירופית EU/2012/19. השליכו את המוצר דרך חברת פינוי מאושרת או דרך מתקן האשפה העירוני שלכם. נא שמרו על התקנות הקיימות כיום.



אנא צרו קשר עם מרכז פינוי הפסולת שלכם אם אתם זקוקים למידע נוסף, האריזה של מוצר זה עשויה מחומר ידידותי לסביבה וניתן להשליך למפעל המחזור המקומי שלכם.



הוראות בטיחות כלליות לספק כוח / מטען:

מנעו חדירת מים או לחות. הרחיקו אותו מטמפ' קיצוניות כגון ליד רדיאטור או תנור חם או מקום הפתוח לשמש. הרחיקו אותו מנרות דולקים, סיגריות וסיגרים דלוקים, להבה גלויה וכו'.

מנעו נפילת עצמים או התזות נוזלים כולל חומצות כלשהן על המטען. חברו אותו רק לשקע המספק רמת מתח המסומן על המטען. כדי להקטין סכנת נזק לכבל החשמלי, אל תנתקו את המטען מהשקע ע"י משיכת הכבל. אחזו במטען ומשכו אותו מהשקע. ודאו שהכבל מנותב כך שאין סכנה שידרכו עליו או שייכשלו בו.
אזהרה: לעולם אין להחליף את הפתיל או התקע בתחליפים לא מקוריים.

חיבור לקוי עלול לגרום להתחשמלות המשתמש. בשימוש עם כבל מאריך יש לוודא תקינות מוליך ההארקה שבכבל. מיועד לשימוש פנים בלבד ולא במקום החשוף לשמש, גשם וכו'.

ניתוק ההתקן מאספקת החשמל: תקע החשמל מהווה את אמצעי הניתוק. התקע חייב להיות זמין להפעלה. הקפידו לחבר את תקע החשמל לשקע מוארק אתם עלולים להתחשמל או להיפצע!

יש להקפיד ולתחזק את התקן הניתוק במצב תפעולי מוכן לשימוש!
יש לאפשר גישה נוחה לחיבור וניתוק תקע הזינה מרשת החשמל.

אזהרה: אין לחשוף סוללות לחום גבוה כגון אור שמש, אש וכדומה.

הוראות בטיחות לסוללת ליתיום:

החלפה שגויה עלולה לגרום לפיצוץ, יש להחליף אך ורק בסוללה דומה או שקולה אין לחשוף את הסוללה או מארז הסוללות לחום גבוה כגון אור שמש אש וכדומה. אין להשליך את הסוללה לאשפה אלא במתקני המחזור המיועדים לכך.

