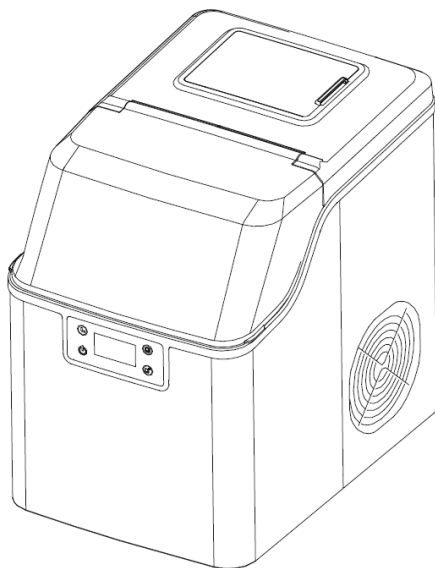


# SIRIUS

L I V I N G

## הוראות הפעלה

מכונת קרח איכותית בנפח 3.2 ליטר  
דגם: FROZIX-1000



אנא קראו מדריך הפעלה זה בעיון לפני הפעלת המכשיר.  
שמרו אותו במקום בטוח לעיון עתידי.



להנות מסאונד טכנולוגיה וחדשנות

## לקוח/ה יקר/ה,

חברת סיריוס אלקטרוניקה, מודה לך על בחירתך במוצריה ומברכת אותך על הצטרפותך לקהל לקוחותינו, הנהנים ממוצרי האיכות של המותגים המובילים בתחום הסטריאו, הקולנוע הביתי, המולטימדיה והטיפוח. לנוחיותכם, באתר החברה תוכלו להתעדכן במוצרים משלימים למוצר, למלא את תעודת האחריות וכן להירשם כחברים באתר ולקבל עדכונים שוטפים על הנושאים המעניינים אתכם.

**כתובת האתר: [www.sel.co.il](http://www.sel.co.il)**

הנכם מוזמנים לבקר באחד מהאולמות התצוגה שלנו:  
**אולם תצוגה ראשי:** רח' היוצרים 6, בית סיריוס, אור יהודה.  
**אולם התצוגה בשוהם:** רח' אגוז 4, פארק תעשיות חבל מודיעין, שוהם  
(ניתן להקליד ב-WAZE "סיריוס אלקטרוניקה שוהם")

## לפני שימוש ראשון

הוציאו מהאריזה את כל חלקי המכשיר ובדקו את תקינותם. במקרה ונתקלתם בבעיה פנו בהקדם האפשרי למוכר. למען בטיחות ילדיכם, אנא שמרו את כל חומרי האריזה (שקיות פלסטיק, קופסאות קרטון, קלקר וכו') מחוץ להישג ידם. ניתן לשמור על האריזה לצורך אחסון עתידי. הקפידו להסיר כל פסולת אריזה שעלולה להשאר במכשיר. הקפידו לנקות את כל החלקים הבאים במגע עם המזון, כמתואר בהמשך.

## פינוי



מכשיר זה בנוי מחומרים הניתנים לשימוש חוזר. הסימן שמשמאל המוטבע על המוצר או על המסמכים הנלווים, מצוין, בהתאם לתקנות האיחוד האירופי (WEEE), לסילוק ופינוי ציוד חשמלי ואלקטרוני משומש EC/2002/96 שאין להתייחס למוצר כאל אשפה ביתית רגילה, אלא יש לפנותו למרכז איסוף המתאים למחזור ציוד חשמלי ואלקטרוני. למידע נוסף, התקשרו לרשות המקומית במקום מגוריכם או למשרד להגנת הסביבה. לפני השלכת המכשיר, חתכו את כבל החשמל כך שלא ניתן יהיה לחבר אותו לרשת החשמל.

הבטיחות שלכם ושל אחרים חשובה מאוד.

סיפקנו לכם הודעות בטיחות חשובות רבות במדריך ובמכשיר שלכם. תמיד קראו וצייטו לכל הודעות הבטיחות.

זהו סמל של התראת בטיחות:



כל הודעות הבטיחות ילוו בסמל התראת בטיחות ובמילה "סכנה" או "אזהרה".

סכנה

אזהרה

מילים אלה מציינות:

**אתם עלולים להיהרג או להיפגע בצורה רצינית במידה ואינכם נוהגים בהתאם להוראות באופן מדי.**

כל הודעות הבטיחות יגידו לכם איזו סכנה פוטנציאלית קיימת, יגידו לכם כיצד לצמצם את הסיכוי לפגיעה, ויגידו לכם מה יכול לקרות במידה ואינכם נוהגים בהתאם להוראות.

**הכנת מייצר הקרח שלכם לקראת שימוש**

בעת השימוש במכשירי חשמל, יש תמיד לנקוט באמצעי זהירות בטיחותיים בסיסיים לשם צמצום הסכנה להתלקחות, להתחשמלות ולפגיעה באנשים או ברכוש. קראו את כל ההוראות טרם השימוש במכשיר.

- מכשיר זה מותר לשימוש על ידי ילדים מגיל 8 ומעלה ועל ידי אנשים הסובלים מלקויות גופניות, תחושתיות או שכליות או על ידי אנשים חסרי ניסיון וידע במידה והושמה עליהם השגחה או סופקה להם הדרכה בכל הנוגע לשימוש במכשיר בדרך בטוחה ובמידה והם מבינים את הסכנות המעורבות בכך. לילדים חל איסור לשחרר עם המכשיר. ניקיון ותחזוקה של משתמש לא יבוצעו על ידי ילדים ללא השגחה.
- אין להפעיל מכשיר זה או כל מכשיר חשמלי אחר עם כבל חשמל פגום. במידה וכבל החשמל פגום, יש להחליפו על ידי היצרן או נציג שירות מטעמו או אדם מוסמך דומה אחר וזאת כדי למנוע סכנה. את מייצר הקרח יש למקם כך שתקע החשמל נגיש.
- חברו לשקעים חשמליים מקוטבים היטב בלבד. אין לחבר שום מכשיר חשמלי אחר לאותו שקע חשמל. וודאו שתקע החשמל הוכנס עד הסוף לתוך שקע החשמל.

- אין להעביר את כבל החשמל מעל שטיח או מבודדי חום אחרים. אין לכסות את כבל החשמל. הרחיקו את כבל החשמל מאזורים עמוסים, ואין לטבול אותו לתוך מים.
- אין אנו ממליצים לעשות שימוש בכבל מאריך, היות שהוא עשוי להתחמם יתר על המידה ולהפוך לסכנה של התלקחות. במידה ועליכם לעשות שימוש בכבל מאריך, השתמשו בגודל מינימלי של 0.75 מ"מ<sup>2</sup> ועם דרוג של לא פחות מ- 16 אמפר / 250 וולט~ עם תקע חשמל.
- נתקו את מייצר הקרח טרם ניקוי או ביצוע תיקונים או מתן שירות למכשיר.
- נקטו זהירות ודאגו להשגחה הגיונית כאשר המכשיר נמצא בשימוש בקרבת ילדים.
- אין לעשות שימוש במייצר הקרח במקום פתוח. מקמו את מייצר הקרח הרחק מאור שמש ישיר ווודאו שקיים מרווח של לכל הפחות 10 ס"מ בין החלק האחורי של המכשיר לבין הקיר. שמרו על מרחק מינימלי של 10 ס"מ בכל צד של המכשיר שלכם.
- אין לעשות שימוש בנוזל מכל סוג שהוא להכנת קוביית הקרח מחומר שאינו מים.
- אין לנקות את מייצר הקרח שלכם בעזרת נוזלים מתלקחים. האדים יכולים לייצר סכנה של אש או פיצוץ.
- אין להפיל את המכשיר.
- במידה ומכניסים את מייצר הקרח ממקום פתוח למקום סגור בתקופת החורף, תנו לו כמה שעות להתחמם לטמפרטורת החדר טרם חיבורו למקור החשמל.
- מכשיר זה אינו מיועד לשימוש על ידי אנשים (לרבות ילדים) הסובלים מלקויות גופניות, תחושתיות או שכליות, או על ידי אנשים חסרי ניסיון וידע, אלא אם כן הושמה עליהם השגחה או סופקה להם הדרכה בכל הנוגע לשימוש במכשיר מצד אדם האחראי לבטיחותם.
- ילדים חייבים להיות תחת השגחה וזאת כדי לוודא שהם אינם משחקים עם המכשיר.
- מכשיר זה חייב להיות מוארק.
- אין לאחסן חומרי נפץ כגון פחיות רסס המכיל חומר המניע התלקחות בתוך מכשיר זה.
- מכשיר זה נועד לשימוש בסביבה ביתית ובסביבות דומות אחרות כגון:
  - באזורי מטבח צוות, במשרדים ובסביבות עבודה אחרות.
  - בחוות חקלאיות ועל ידי לקוחות בבתי מלון, במלונות ובסביבות מגורים אחרות.
  - בסביבות מהסוג המבוסס על לינה וארוחת בוקר.
  - במקומות של הסעדה ובמקומות לא קמעונאיים אחרים.



- **אזהרה:** סכנה של שימוש בחומרים הגורמים לאש / מתלקחים. אנא התנהלו בהתאם לתקנים המקומיים בכל הנוגע להשלכת המכשיר לפסולת וזאת בשל הגז המתלקח שלו.
- **אזהרה:** שמרו על פתחי אוורור פתוחים, במעטפת המכשיר או במבנה המובנה, ללא חסימות.
- **אזהרה:** אין לגרום נזק למעגל נוזל הקירור.
- **אזהרה:** אין לעשות שימוש ברכיבים מכניים או באמצעים אחרים להאצת תהליך ההפשרה או את תהליך האיסוף, מלבד אלה המומלצים על ידי היצרן.
- **אזהרה:** אין לעשות שימוש בסוג אחר של מכשיר חשמלי בתוך מייצר הקרח.
- **אזהרה:** מכשיר זה חייב להיות מוארק.

## חשוב לזכור:

חוטי החשמל שבכבל החשמל צבועים בהתאם לקוד שלהלן:

הארקה	ירוק או ירוק עם פס צהוב:
ניטראלי	כחול:
מחשמל	חום:

על מנת למנוע סכנה בשל אי יציבות של המכשיר, יש למקם אותו על גבי משטח ישר או שטוח.

- מכשיר זה לא נועד לשימוש על ידי אנשים (לרבות ילדים) הסובלים מלקויות גופניות, תחושתיות או שכליות, או על ידי אנשים חסרי ניסיון וידע, אלא אם כן הושמה עליהם השגחה או סופקה להם הדרגה בכל הנוגע לשימוש במכשיר זה מצד אדם האחראי לבטיחותם.
- ילדים קטנים חייבים להיות תחת השגחה על מנת לוודא שהם אינם משחקים עם המכשיר.
- אנא התנהלו בהתאם לתקנים המקומיים בכל הנוגע להשלכת המכשיר וזאת בשל נזל הקירור המתלקח וגז נפיץ. לפני שאתם משליכים את המכשיר לפסולת, אנא הוציאו ממנו את הדלתות וזאת כדי למנוע לכידה של ילדים.

# הכירו את המכשיר שלכם

1. לוח בקרה:

A. לחצן טיימר / ניקיון

לחצו במהירות על לחצן זה פעם אחת לכניסה לתוכנית הגדרת טיימר: לחצו על לחצן זה במשך יותר מ-5 שניות לכניסה לתוכנית ניקיון.

B. לחצן ON/OFF

כאשר המכשיר כבוי, לחצו על לחצן זה להפעלת המכשיר.

כאשר המכשיר מייצר קוביות קרח, לחצו על לחצן זה במשך יותר מ-5 שניות, המכשיר יעבור לתהליך איסוף הקרח בכוח.

C. חלון מסך LCD

1. סמל לציון טמפרטורת סביבה וספירה לאחור לייצור קרח: כאשר על גבי הצג מופיע "M", מופעלת ספירה לאחור של ייצור קרח, כאשר על גבי הצג מופיע "°C" הדבר מציין את טמפרטורת הסביבה.

2. סמל של קוביית קרח: כאשר הסמל מסתובב, המכשיר מייצר קוביות קרח, כאשר הסמל מהבהב, המכשיר אוסף את הקרח.

3. תצוגת סמל לניקוי עצמי אוטומטי.

4. סמל הפעלה/כיבוי.

5. קוד שגיאה E1 - תקלה בחיישן טמפרטורת סביבה. E2 - תקלה בחיישן טמפרטורת מים, E - מציין שייצור הקרח אינו תקין או שקיימת נזילה של נוזל הקירור.

6. סמל אזהרה לציון מחסור במים.

7. סמל אזהרה לציון קרח מלא.

8. אזור תצוגת הגדרת זמן. כאשר על הצג מופיע <H>, מכשיר הטיימר מופעל/כבוי, כאשר על הצג מופיע <M>, הגדרת זמן ייצור הקרח.

D. הפחתת ייצור הקרח והטיימר.

E. הגברת ייצור הקרח והטיימר.

2. סלסלת קרח

3. מאייד

4. צינור מפריד מים

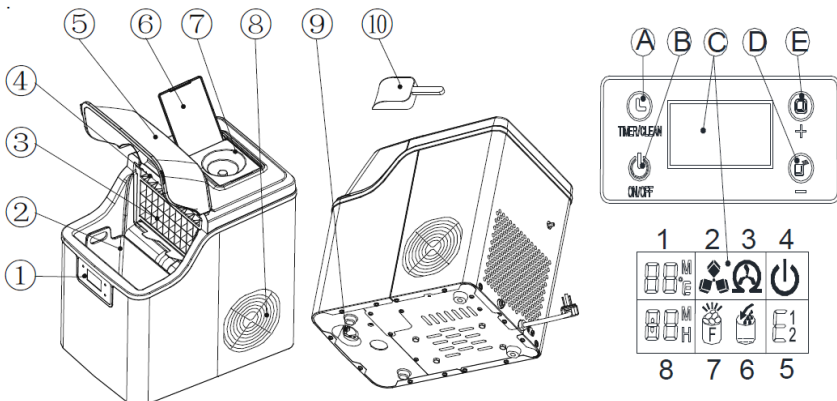
5. מכסה עליון של מכשיר

6. מכסה למאגר המים

7. מושב תמיכה לביקבוק מים (אופציונלי, מיוחד עבור המכשיר המסופק על ידי מים בבקבוק)

8. פתח יציאת אוויר חם

9. מכסה לניקוז מים: לניקוז המים מחוץ למכשיר



## פתיחת אריזת מייצר הקרח

1. הוציאו את האריזה החיצונית והפנימית. בדקו האם סלסלת הקרח וגף הגלידה בתוך האריזה. במידה ואחד החלקים חסרים, אנא צרו קשר עם מרכז שירות הלקוחות.
  2. הוציאו את ניירות הדבק שנועדו לקיבוע כף הקרח, סלסלת הקרח ומעדר קרח. נקו את המיכל ואת סלסלת הקרח.
  3. מקמו את מייצר הקרח על שלפק ישר ושטוח ללא אור שמש ישיר ומקורות חום אחרים (כלומר: כיריים, תנור חימום, מקרן חום). אנא וודאו שקיים מרווח של לכל הפחות 4 אינצ'ים בין הצד האחורי לבין הצד האופקי שמאלי / האופקי ימני לבין הקיר.
  4. תנו לנוזל הקירור לשבת במשך שעה בצד טרם חיבור מייצר הקרח למקור החשמל.
  5. את המכשיר יש למקם כך שתקע החשמל נגיש.
- אזהרה: מלאו במים ראויים לשתיה בלבד. השתמשו במי שתייה בלבד.**



סכנה

## חיבור מייצר הקרח שלכם

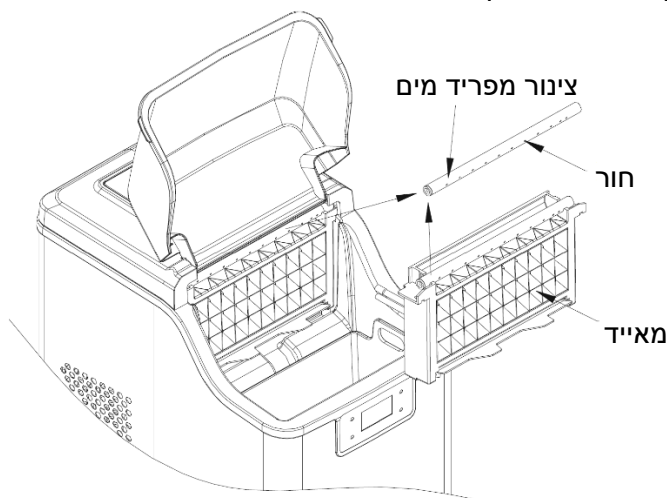
- שימוש לא נכון בתקע הארקה עלול לגרום לסכנת התחשמלות. במידה וכבל החשמל פגום אנא צרו קשר עם מרכז שירות הלקוחות שלנו.
1. את המכשיר הזה חובה להאריק למען בטיחותכם. כבל החשמל של מכשיר זה מצויד בתקע שחמל עם שלושה פינים, המתאים לשקעים חשמליים תקינים בעלי שלושה חורים, במטרה לצמצם את האפשרות להתחשמלות.
  2. חברו את המכשיר שלכם לשקע חשמל מוארק בקיר, אשר הותקן כראוי. אין בשום מקרה לחתוך או להוציא את הפין השלישי (פין הארקה) מכבל החשמל. עבודה זו נועדה לחשמלאי מוסמך בלבד.
  3. מכשיר זה מצריך שקע חשמל תקני 240-220 וולט, 50 הרץ עם אמצעי הארקה תקין טוב.

## ניקיון ותחזוקה של מייצר הקרח שלכם

- טרם השימוש במייצר הקרח שלכם, מומלץ מאוד לנקות אותו ביסודיות.
1. הוציאו את סלסלת הקרח.
  2. נקו את החלק הפנימי בעזרת חומר ניקוי מדולל, מים חמים ומטלית רכה.
  3. לאחר מכן השתמשו במים לשטיפת החלקים הפנימיים ונקזו את המים החוצה באמצעות ניתוק מכסה הניקוז שבצד הקדמי התחתון של המכשיר.
  4. את החלק החיצוני של מייצר הקרח יש לנקות באופן סדיר בעזרת תמיסת ניקוי עדינה ומים חמים.
  5. ייבשו את החלק הפנימי והחיצוני בעזרת מטלית רכה ונקייה.
  6. כאשר מייצר הקרח אינו בשימוש למשך פרק זמן ממושך, פתחו את מכסה ניקוז המים לנקז את המים לחלוטין ממכל המים של מייצר הקרח.

**לאחר שימוש במייצר הקרח שלכם במשך פרק זמן ארוך, אנו ממליצים גם לנקות אותו.**  
במיוחד את צינור מפרד המים ומסנני המים, עליכם לנקות אותם מעת לעת.

1. במידה וצינור מפרד המים חסום ולא זורמים מים כאשר אתם מקשיבים, המדחס ומשאבת המים שבפנים עדיין עובדים, אנא כבו את המכשיר קודם ותפרקו את הצינור הזה ונקו אותו. נקו כל חור בצינור המוצג באיור שלהלן. לאחר סיום הניקיון, הרכיבו חזרה את צינור מפרד המים ווודאו שנקודת החיבור הנכונה של הצינור מתחברת לצינור הסיליקון היטב וכמו במקור.



2. עבור מיכל המים וגם מאגר המים הגדול, נקו אותם בעזרת חומר ניקוי מהול, מים חמים ומטלית רכה. לאחר מכן השתמשו במים לשטיפת החלק הפנימי ונקזו החוצה את המים משקע הניקוז באמצעות ניתוק מכסה הניקוז שבתחתית. הדבר יסייע לכם לשמור על היגיינה של המכשיר ושל קוביות הקרח, ויגרום גם למכשיר לעבוד בצורה תקינה.

3. בזמן הניקיון, במידה ואתם מגלים שנשארה קוביית קרח על המאייד ולא ניתן להוציא אותה משם בקלות, באפשרותכם להפעיל את המכשיר על מנת לאפשר לה להיכנס לתהליך של ייצור קרח, לאחר מכן לחצו על לחצן "ON/OFF" במשך יותר מ-5 שניות על מנת לאפשר למכשיר להתחיל בתהליך איסוף הקרח להמסת קוביית הקרח. הדבר יסייע לכם להסיר את קוביית הקרח הקשה.

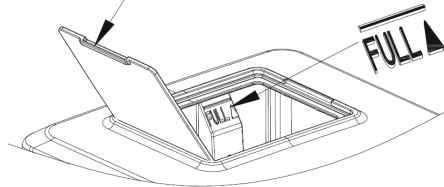
### **כיצד לנקז החוצה את כל המים מהמיכל הפנימי וממאגר המים**

מכיוון שהמים שבתוך מאגר המים הגדול הפסיקו להתנקז באמצעות שסתום המים, במידה ואתם רוצים לנקז את כל המים, אנא חברו את המכשיר למקור חשמל אולם אל תפעילו אותו, לאחר מכן הוציאו את מכסה שקע הניקוז שבחלק האחורי. המתינו מספר דקות, כל המים יזרמו החוצה.





1. הוציאו את מכסה מאגר המים ומזגו מי שתיה לתוך מאגר המים. וודאו לשמור את גובה המים מתחת לגובה MAX כאשר הסימן **FULL** מוצג באיור שלהלן.  
**מכסה עבור מאגר המים**



אזהרה: אין למזוג את המים לתוך מיכל המים הפנימי הממוקם מתחת לסלסלת הקרח. מיכל זה אינו גדול מספיק ויפגע באיכות הביצועים של ייצור הקרח.

2. כיצד להפעיל את המכשיר: חברו את המכשיר למקור חשמל, סמל ההספק החשמלי <U> יתחיל להבהב, וטמפרטורת הסביבה הנוכחית תופיע בפינה השמאלית העליונה של חלון המסך, לדוגמא "80F" מציינ טמפרטורת סביבה של 80 מעלות פרנהייט. לחצו שוב על לחצן "ON/OFF" להפעלת המכשיר, ראשית המים יזרמו לתוך מיכל המים לגובה המים הסטנדרטי, לאחר מכן המדחס מתחיל לפעול במטרה לייצר קוביות קרח, במקביל, סמל ההספק <U> ישתנה ויופיע כל הזמן והסמל של קוביות קרח <T> יהיה במצב מסתובב, תצוגת טמפרטורת הסביבה תיעלם. לאחר מספר דקות של ייצור קרח, הספירה המהבהבת תוצג באזור תצוגת טמפרטורת הסביבה, לדוגמא, הספר המהבהבת "10M" מציינת שייקח 10 דקות להשלמת תהליך זה של ייצור קרח.

3. כאשר סמל איסוף הקרח <D> מהבהב, המים יזרמו ממאגר המים העליון למיכל המים התחתון דרך השסתום הסולנואידי, הסמך <D> יאיר, כאשר המים שבמיכל המים התחתון מלא, הסמל <F> ייכבה, לאחר מכן מחזור ייצור הקרח הבא יתחיל שוב. כאשר אין מים במאגר המים, הסמל <F> ימשיך להאיר. כבו את המכשיר ומלאו שוב מים, לאחר מכן הפעילו מחדש את המכשיר לייצור קוביות קרח. או מלאו מים ישירות והמתינו 20 דקות, לאחר מכן המכשיר יבצע הפעלה מחדש.

הערה: מחזור ייצור הקרח נמשך כ- 13 עד 25 דקות, בהתאם לטמפרטורת הסביבה. ובפעם הראשונה, בהתאם לטמפרטורת המים ההתחלתית, פרק זמן ייצור הקרח האחרון יהיה מעט ארוך יותר. בטמפרטורת חדר חמה באופן קיצוני, זמן ייצור הקרח עשוי להיות שונה בהרבה, אולם הוא לא יהיה מעל 35 דקות.

במידה ואתם חושבים שקוביית הקרח אינה עבה מספיק, במהלך ייצור הקרח, לחצו על לחצן <+> וגם <-> להגדרת זמן ביצוע לייצור הקרח. לחצו פעם אחת ומחזור ייצור הקרח יגדל או יקטן בדקה, 6 דקות לכל היותר. דבר זה יכול להתחיל רק מהמחזור החדש.

4. כאשר סמל הקרח המלא <img alt="Ice full icon" data-bbox="615 38 645 65"/> מאיר, המכשיר ייעצר, הוציאו את קוביית הקרח שבפנים, המכשיר יתחיל שוב לעבוד.
- במקרה של לחיצה על לחצן <ON/OFF> במשך יותר מ- 5 שניות, כאשר מייצר הקרח עובד, המכשיר יתחיל באיסוף. לחצו על לחצן <ON/OFF> המכשיר ייכבה.
- הגדרת טיימר. המכשיר פועל ומכוון על הגדרת טיימר. כאשר המכשיר עובד, הגדרת הטיימר של המכשיר במצב כבוי. הגדרת טיימר. כאשר המכשיר כבוי, הטיימר של המכשיר מופעל.
- לחצו על לחצן <TIMER>, על גבי המסך יופיע <1H> ולאחר מכן לחצו על <+> וגם <-> להגדרת הזמן. במהלך ההגדרה, האות H מהבהבת, לאחר 5 שניות, האות H תמשיך להאיר והמכשיר יהיה מכוון על הגדרת טיימר.
5. ניקוז מים: הוציאו את מכסה ניקוז המים מתחתית המכשיר, לאחר מכן נקזו את המים שבפנים. עדיף להחליף מים כל 24 שעות ולנקות את המכשיר בכל 3 ימים.



## תוכנית אוטומטית לניקוי עצמי

- התחילו בהפעלת התוכנית לניקוי עצמי:** חברו את המכשיר למקור החשמל, לחצו על לחצן "TIMER/CLEAN" שבלוח הבקרה במשך יותר מ- 5 שניות, לכניסה לתוכנית הניקוי העצמי המצריכה 20 דקות. הסמל <img alt="Self-cleaning icon" data-bbox="565 405 595 435"/> מסתובב על מסכי התצוגה, אזור ספירת הזמן לאחור מציג 20M.
- ביטול תוכנית הניקוי העצמי:** לוקח כ- 20 דקות להשלמת תוכנית אחת של ניקוי עצמי. ברגע שהתוכנית הושלמה, המערכת תעבור באופן אוטומטי למצב כבוי. באפשרותכם גם ללחוץ על לחצן "ON/OFF" בלוח הבקרה לביטול תוכנית הניקוי העצמי בכוח.

## אזהרות

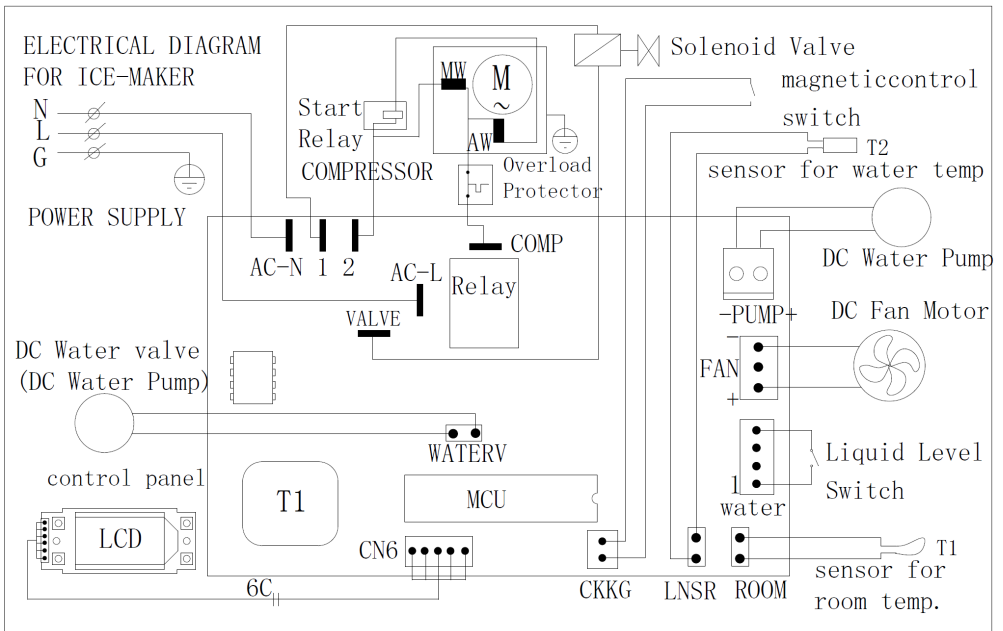
- א. וודאו שמיכל המים, מסנן המים וצינור מפרד המים אינם חסומים, נקו אותם.
- ב. טמפרטורת המים תשפיע על קיבולת ייצור הקרח. ככל שהטמפרטורה נמוכה יותר, כך תייצר המכונה יותר קוביות קרח.
- ג. ככל שטמפרטורת הסביבה קרה יותר, כך תייצר המכונה יותר קוביות קרח.
- ד. השתמשו תמיד במים איכותיים על מנת להבטיח שהמשאבה עובדת היטב. מים באיכות לא טובה יגרמו לרעשים של המשאבה, אולם הדבר אינו פוגם בעבודת המכשיר.
- ה. המדחס מופעל מחדש 3 דקות מאוחר יותר במידה וכיביתם את המכשיר.

## איתור תקלות ופתרון בעיות

הפתרון	הסיבה האפשרית	הבעיה
כבו את המכשיר והוסיפו מים לגובה "FULL", לאחר מכן הפעילו מחדש את המכונה.	מחסור במים.	 <Mופעל
הוציאו את קוביות הקרח שבתוך הסלסלה.	יש יותר מדי קוביות קרח בתוך הסלסלה.	 <Mופעל
יש צורך בטכנאי לתחזוקה	יש תקלה בשסתום הסולנואידי של פתח הכניסה	יש מים בתוך מאגר המים אולם <Mופעל
יש צורך בטכנאי לתחזוקה	יש נזק במערכת ייצור הקרח	<E> מופעל
נקזו החוצה את המים שמתחת לסלסלת הקרח, ולאחר מכן הפעילו את המכשיר.	יש יותר מדי מים בתוך סלסלת הקרח	
המכשיר עדיין יכול לעבוד, החליפו לחיישן חדש.	תקלה בחיישן טמפרטורת הסביבה	<E1> מופעל
המכשיר עדיין יכול לעבוד, החליפו לחיישן חדש.	תקלה בחיישן טמפרטורת המים	<E2> מופעל
הוציאו את קוביית הקרח שמתחת לפלטת הקרח המלא, וודאו שפלטת הקרח המלא יכולה להתגלגל בצורה חלקה, או המתינו 2-4 שעות עד שקוביית הקרח נמסה ופלטת הקרח המלא מתגלגלת חזרה למקומה באופן אוטומטי.	פלטת הקרח המלא חסומה	<F> מופעל
השתמשו בחוט ברזל דק על מנת לדקור כל חור, עד שהים יכולים לזרום החוצה בקלות.	החורים חסומים	אין מים בצנור מפרד המים
נקו את מסנן המים	חסימה במסנן המים.	
לצו על <-> לצמצום זמן ייצור הקרח.	מחזור ייצור הקרח ארוך מדי	קוביית הקרח עבה ואינה מצליחה ליפול למטה
העבירו את המכשיר למקום קריר	טמפרטורת הסביבה גבוהה מדי	קוביית הקרח דקה
טמפרטורת המים לא צריכה להיות מעל 25°C.	טמפרטורת המים גבוהה מדי	
לחצו על <+> להגברת פרק זמן ייצור הקרח.	פרק זמן ייצור הקרח קצר	
הזיזו את המכשיר לטמפרטורת סביבה מעט יותר נמוכה מ- 30°C, מלאו במים קרירים.	טמפרטורת הסביבה גבוהה או שטמפרטורת המים גבוהה	המכשיר עובד אולם אין קוביית קרח
יש צורך בטכנאי לתחזוקה	דליפה במערכת נוזל הקירור	
יש צורך בטכנאי לתחזוקה	חסימה במערכת נוזל הקירור	

FROZIX-1000		דגם
I	I	סוג ההגנה
SN/N/ST/T	SN/N/ST/T	סוג אקלים
220-240 וולט / 50 הרץ	220-240 וולט / 50 הרץ	הספק
1.1 אמפר	1.1 אמפר	זרם ייצור קרח
1.4 אמפר	1.3 אמפר	זרם איסוף קרח
32 גרם / R290	32 גרם / R290	נזול קירור
10 ק"ג	10 ק"ג	משקל נטו
C <sub>5</sub> H <sub>10</sub>	C <sub>5</sub> H <sub>10</sub>	Vesicant
פלדת אלחלד	פלסטיק	מעטפת

תרשים מעגל חשמלי



## **אזהרה!!**

מוצר זה אינו מיועד לשימוש על ידי אנשים (כולל ילדים מעל גיל 8) עם מוגבלויות פיזיות, חושיות, שכליות או חוסר ניסיון וידע, אלא אם יש השגחה או הדרכה מאדם האחראי על ביטחונם.

יש להשגיח על ילדים לבל ישחקו עם המוצר.

אין לאפשר לילדים לבצע פעולות ניקוי ותחזוקה ללא השגחה.

הרחיקו את חומרי האריזה מהישג ידם של ילדים - סכנת חנק.

## **המתנה לאחר פתיחת האריזה:**

לאחר פתיחת האריזה, יש להמתין לפחות 12 שעות כשהמקרר עומד יציב וישר לפני חיבורו לחשמל. אי המתנה עשויה לגרום לנזק למדחס, ולא תינתן אחריות על המדחס במקרה של תקלה הנובעת מאי עמידה בהנחיה זו. המתנה זו נדרשת כדי להבטיח את יציבות נוזלי הקירור ולמנוע תקלות שעלולות להיווצר משימוש מיידי. אי עמידה בהנחיה זו מבטלת את האחריות במקרה של תקלה.

המוצר אינו מתאים לשימוש בזווית העולה על  $45^\circ$  (כמופיע באזהרות המוצר). שימוש בזוויות קיצוניות עלול לגרום לנזק בלתי הפיך ולביטול האחריות. האחריות אינה מכסה נזקים הנגרמים כתוצאה מחשיפה למים או לחות שאינה תואמת את התקנים שנקבעו על ידי היצרן.

בכל מקרה של תקלה, על הלקוח להביא את המוצר למרכז השירות של החברה, והאחריות על הובלת המוצר אלינו ואלינו היא על הלקוח בלבד.



## תעודת אחריות

לקוח/ה יקר/ה,

אנו מברכים אתכם על התחדשותכם ומוזים לכם על שבחרתם במוצר של סיריוס.

הנאתכם מהמוצר ומהשירות הנלווה לו חשובים לנו ולכן, נמשיך להתאמץ עבורכם ולהעניק לכם מוצרים איכותיים ושירות מצוין.

הנכם מוזמנים למלא את הפרטים ופרטי המוצר שרכשתם על מנת לממש את תעודת האחריות. תתחדש/י.

אחריות שנה יבואן רשמי  
למילוי הפרטים ופריסת  
נקודות שירות ארציות  
**סרקו את הברקוד**



להנות מסאונד טכנולוגיה וחדשנות

רח' אגוז 4, א.ת חבל מודיעין ת.ד. 193, שוהם 7319900  
טל': 03-7355000 | פקס: 03-7355023 | [www.sel.co.il](http://www.sel.co.il)