

# COSORI

מדריך למשתמש

מטגן אוויר פרימיום 5.5 ליטר

דגם: CP158-AF



למידע ופרטים

[support.eu@cosori.com](mailto:support.eu@cosori.com)

## תכולת האריזה

- 1 x מטגן אוויר פרימיום 5.5 ליטר
- 1 x ספר מתכונים
- 1 x הוראות לעיון מהיר
- 1 x מדריך למשתמש

## מפרט טכני

AC 220-240V, 50/60Hz	<b>אספקת כוח</b>
1700W	<b>מתח</b>
5.5 L (עבור 3-5 אנשים)	<b>תפוקה</b>
75°-205°C	<b>טווח טמפ'</b>
1-60 דקות	<b>טווח זמן</b>
36.4 x 29.9 x 31.1	<b>מידות (ס"מ)</b>
5.4 ק"ג	<b>משקל</b>

## תוכן העניינים

- תכולת האריזה
- מפרט טכני
- הוראות בטיחות חשובות
- בטיחות כללית
- בזמן הטיגון
- הכבל והתקע
- הכר את מטגן האוויר שלך
- תצוגת הבקרה
- תצוגת הודעות
- לפני השימוש הראשון
- הגדרות
- הפעלת בדיקה
- טיפים לשימוש בסלים
- השימוש במטגן האוויר
- חימום מקדים
- טיגון אוויר
- ניעור מזון
- מדריך לבישול
- פונקציות נוספות
- טיפול ותחזוקה
- אביזרים
- טיפול בתקלות
- מידע בנושא האחריות
- שירות לקוחות

- 2
- 2
- 4
- 5
- 5
- 6
- 7
- 8
- 9
- 10
- 10
- 10
- 11
- 12
- 12
- 13
- 16
- 17
- 18
- 19
- 19
- 20
- 22
- 22



# תודה על הרכישה



(אנו מקווים כי אתה נהנה ממטגן האוויר החדש שלך כמונו.)



קהילת Cosori Cooks בפייסבוק  
[facebook.com/CosoriUK](https://facebook.com/CosoriUK)

**הצטרף**



גלריית המתכונים שלנו  
[www.cosori.com/recipes](http://www.cosori.com/recipes)

**גלה**



המתכון השבועי המוגש באופן  
בלעדי על ידי השפים שלנו

**תהנה**



## צור קשר עם השפים שלנו

השפים המקצועיים שלנו, נכונים לסייע לך בכל שאלה

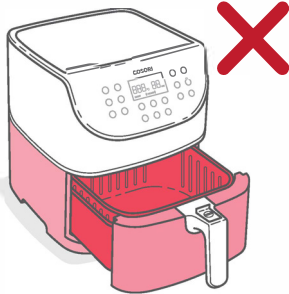
Email: [recipes@cosori.com](mailto:recipes@cosori.com)

בשם השפים שלנו

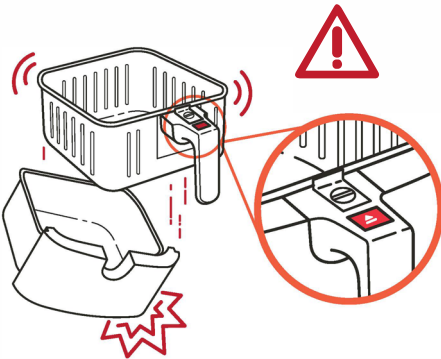
**בישול נעים**

## הוראות בטיחות חשובות

יש להקפיד לנהוג על פי כללי הבטיחות בעת השימוש במטגן האוויר. יש לקרוא את כל ההוראות.



אין לגעת במשטחים החמים. יש להשתמש בידית.



יש ללחוץ אך ורק על לחצן שחרור הסל כאשר הסל במצב אופקי.

הידית מחוברת לסל הפנימי, לא לסל החיצוני. כאשר אתה לוחץ על לחצן שחרור הסל, הסל החיצוני משתחרר.



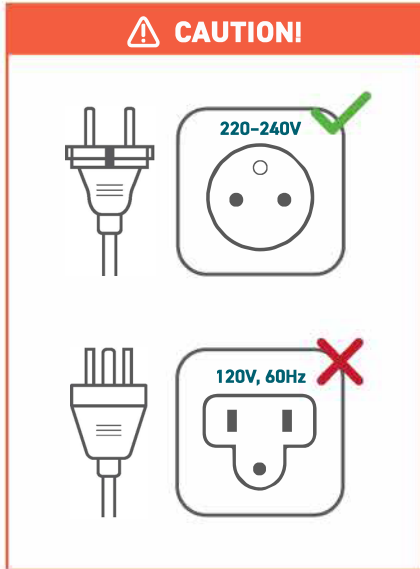
אין לחסום את פתחי האוורור. קיטור חם משתחרר מהפתחים. שמור על ידך ועל הפנים הרחק מהפתחים.

## בטיחות כללית

## בזמן הטיגון

- אין לטבול את גוף המטגן או את התקע במים או בנוזל.
- השגח היטב על ילדים בקרבת מטגן האוויר.
- נתק כאשר לא בשימוש ולפני ניקוי. אפשר למכשיר להתקרר לפני הרכבה או הוצאה של חלקים.
- אין להשתמש במטגן האוויר אם הוא פגום, אם אינו פועל או במקרה וכבל החשמל פגום. צור קשר עם מחלקת השירות (ראה עמוד 25).
- אין להשתמש בחלקים צד ג או באביזרים שונים, זה עלול לגרום לפציעה.
- אין להפעיל את מכשיר בחוץ.
- אין להניח את מטגן האוויר או את חלקיו על תנור חימום, בסמוך לתנור גז או תנור חשמלי.
- יש לנהוג במשנה זהירות בעת הזזת מטגן האוויר שלך (או הוצאת הסל) אם הוא מכיל שמן חם או נוזלים חמים אחרים.
- אין לנקות את המכשיר באמצעות סקוץ' מתכתי. שבבי מתכת עלולים להתנתק מהסקוץ' ולגעת בחלקי החשמל של המכשיר ובכך לגרום לסכנת התחשמלות.
- אין להניח דבר על גבי מטגן האוויר. אין לאחסן דבר בתוך המטגן.
- יש להשתמש במכשיר זה רק לצורך אליו הוא מיועד.
- המכשיר אינו מיועד לשימוש מסחרי. כן מיועד לשימוש ביתי בלבד.
- מטגן האוויר פועל באמצעות אוויר חם בלבד. אין למלא את הסלים בשמן או בשומן.
- אין להפעיל את המטגן כאשר הסלים אינם במקומם.
- אין להניח מזון במידות גדולות מדי או סכום מתכתי בתוך המטגן.
- אין להניח דפים, פלסטיק עמיד לחום או חומרים דומים בתוך המטגן. ניתן להשתמש בנייר פרגמנט או בנייר כסף.
- אין להניח נייר אפייה או נייר פרגמנט בתוך המטגן ללא מזון מעליו. משב האוויר עלול לגרום לנייר להתרומם ולגעת בגופי החימום.
- תמיד השתמש במיכלים עמידים לחום. נהג במשנה זהירות בעת שימוש במיכלים שאינם מתכת או מזכוכית.
- שמור על מטגן האוויר הרחק מחומרים דליקים (ווילונות, מפות וכו'). הנח את המכשיר על בסיס שטוח, יציב והרחק מקור חום או נוזלים.
- במקרה של הופעת עשן כהה הנפלט מהמכשיר, נתק אותו מיד ממקור אספקת החשמל. עשן לבן הוא שגרתי ונוצר כתוצאה מחימום שומן או התזה של מזון אך עשן כהה מצביע על כך שמזון נשרף או שיש בעיית קצר חשמלי. המתן להתפוגגות העשן לפני הוצאת הסל. אם הסיבה אינה נעוצה במזון שרוף, צור קשר עם מחלקת השירות (עמוד 20).
- אין להשאיר את מטגן האוויר ללא השגחה כאשר הוא פועל.

## הכבל והתקע



אין להניח את כבל החשמל (או לכל כבל מאריך) על קצה של שולחן או דלפק ואין לאפשר לו לגעת במשטחים חמים.

**הערה:** מטגן האוויר מגיע עם כבל זינה קצר כדי למנוע סכנה של הסתבכות הכבל. השתמש בכבל מאריך בזהירות. דירוג הכבל המאריך חייב להיות כשל כבל המטגן. (ראה עמוד 2).

### שדות אלקטרומגנטיים (EMF)

מטגן האוויר של Cosori תואם את כל התקנים הנוגעים לשדות אלקטרומגנטיים (EMF). בשימוש נכון ועל פי ההנחיות במדריך זה, המכשיר בטוח לשימוש על פי מדידות ובדיקות מעבדה.

שמור על הוראות אלו

# הכר את מטגן האוויר שלך

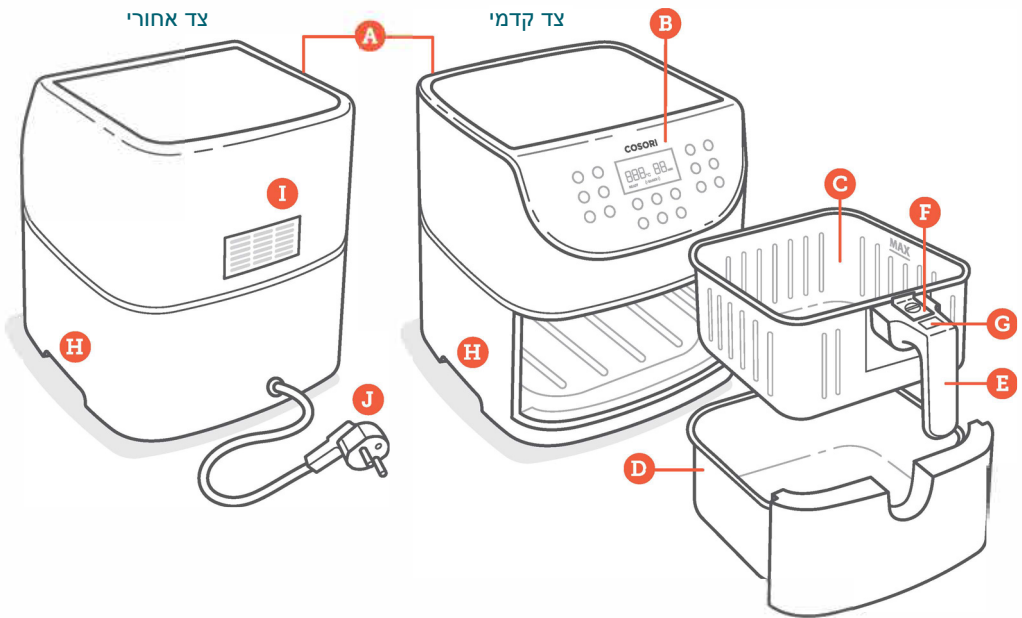
מטגן האוויר שלך פועל באמצעות סחרור אוויר 360° לצורך בישול ללא שמן או עם מעט מאד שמן לקבלת מזון מהיר, פריך וטעים, עם 85% פחות קלוריות בהשוואה לטיגון בשמן עמוק. באמצעות לחצני מגע ידידותיים, סלים שאינם נדבקים ותודות לעיצוב האינטואיטיבי, מטגן האוויר Cosori יהיה הכוכב במטבח שלך.

## איור מטגן האוויר



### הערה:

- אין לנסות לפתוח את החלק העליון של מטהר האוויר. אין זה מכסה.
- הסלים עשויים מאלומיניום עם ציפוי שאינו נדבק. הם חפשיים מחומצה פרפלאורואוקטנאית ומביספניול.



- A. כניסת אוויר
- B. מסך בקרה
- C. סל פנימי
- D. סל חיצוני

- E. ידית הסל
- F. מגן לחצן החלקה
- G. לחצן שחרור סל
- H. ידיות אחיזה

- I. יציאת אוויר
- J. כבל הזנה

# תצוגת הבקרה

הערה: כאשר אתה לוחץ על לחצן להפעלת פונקציה או תכנית, הנורית שלו תשתנה לכחולה לציין פעילות.

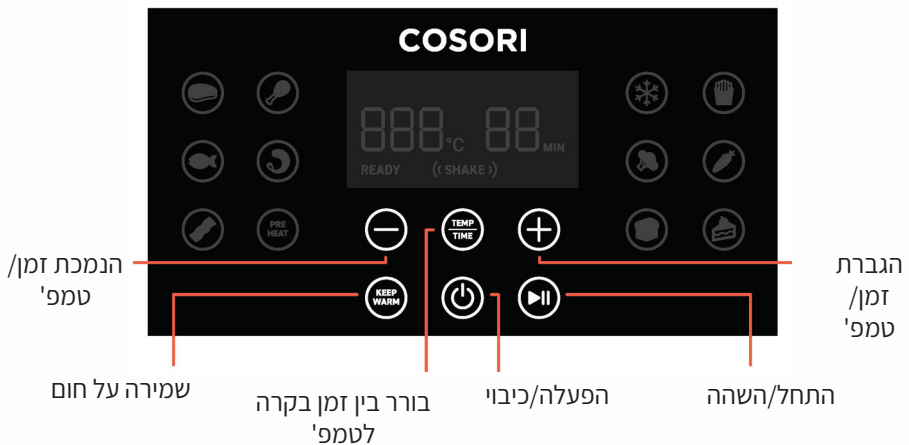


איור 1.1

## תכניות



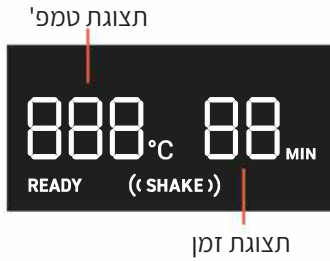
## לוח בקרה



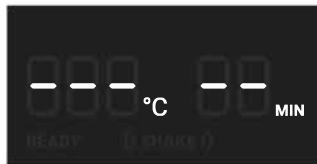


## תצוגת הבקרה (המשך)

### תכניות



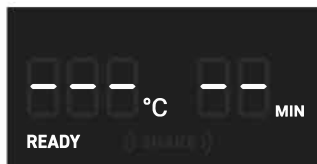
## תצוגת הודעות



תכנית הבישול הסתיימה



תזכורת לנער או להפוך מזון



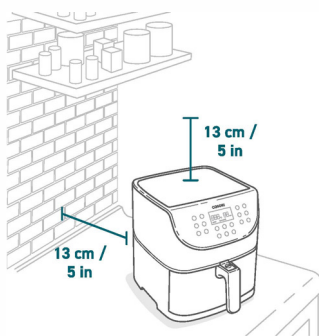
מטגן האוויר מחומם מראש ומוכן לבישול

## הכנות

1. הסר את כל חומרי האריזה של מטגן האוויר, כולל מדבקות זמניות.
2. הנח את מטגן האוויר על בסיס יציב, שטוח ועמיד בפני חום. מקם את מטגן האוויר הרחק ממקומות אשר עלולים להינזק כתוצאה מקיטור (כגון קירות או מזנונים).
- הערה: שמור על מרווח של 13 ס"מ מאחורי ומעל מטגן האוויר. [איור 2.1] השאר מרווח להוצאת הסלים.
3. משוך את הידית להוצאת הסלים. הוצא את כל חלקי הפלסטיק מהסלים.
4. לחץ על לחצן שחרור הסלים להפרדת הסל הפנימי מהסל החיצוני.
5. שטוף היטב את שני הסלים במדיח כלים או בספוג לא משפשי.
6. נגב את הצד הפנימי והחיצוני של מטגן האוויר עם מטלית מעט לחה. ייבש באמצעות מגבת.
7. החזר את הסלים למטגן האוויר.

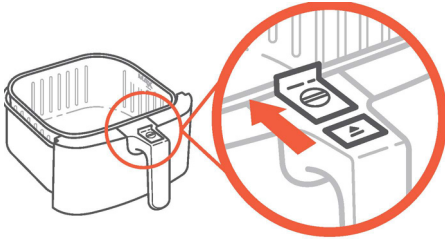
## הפעלת בדיקה

- הפעלת הבדיקה תאפשר לך להכיר את מטגן האוויר שלך וללמוד להפעילו נכון וכן לנקותו בעת הצורך.
1. וודא כי סלי מטגן האוויר ריקים וחבר את מטגן האוויר.
  2. לחץ על **Preheat**. התצוגה תראה "205°C" ו-"5 MIN".
  3. לחץ על **▶▶** להתחלת חימום מקדים. עם סיום חימום המקדים, מטגן האוויר ישמיע צליל "ביפ".
  4. הוצא את הסלים ואפשר להם להתקרר למשך 5 דקות. לאחר מכן מקם את הסלים הריקים חזרה במטגן האוויר.
  5. לחץ על **↶** לבחירת תכנית **אומצה**. התצוגה תראה "205°C" ו-"6 דקות".
  6. לחץ על **Temp/Time** פעמיים. תצוגת הזמן תהבהב בתצוגה. לחץ על לחצן - פעם אחת לשינוי הזמן ל-5 דקות.
  7. לחץ על **▶▶** להתחלה. עם הסיום, מטגן האוויר ישמיע צליל "ביפ".
  8. הוצא את הסלים. כעת, אפשר לסלים להתקרר לגמרי למשך 10-30 דקות.

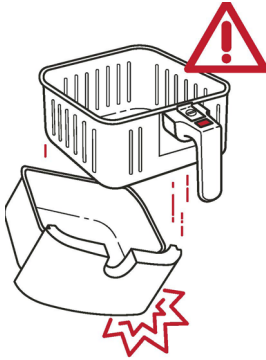


איור 2.1

## טיפים לשימוש בסלים



איור 2.2



איור 2.3

- יש להפריד את הסלים רק לצורך ניקוי לאחר בישול.
- המגן התחתון מגן על שחרור הלחצן מהפעלה לא מכוונת. החלק את מגן הלחצן קדימה ללחיצה על לחצן השחרור. [איור 2.2]
- אין ללחוץ על לחצן השחרור בעת נשיאת הסלים.
- יש ללחוץ על לחצן שחרור הסלים כאשר הסלים מונחים על דלפק או על כל משטח אחר העמיד בפני חום.
- הידית צמודה לסל הפנימי, לא לסל החיצוני. [איור 2.3] כאשר אתה לוחץ על לחצן השחרור, הסל החיצוני ישתחרר.


### הערה:

- אין לפתוח את הברגת ידית הסל מהסלים.
- להזמנת אביזרים, צור קשר עם מחלקת השירות (ראה עמוד 22).

# השימוש במטגן האוויר

## חימום מקדים

אנו ממליצים על חימום מקדים לפני הנחת מזון במטגן האוויר, אלא אם הוא כבר חם. המזון לא יתבשל כראוי ללא חימום מקדים.

1. חבר לחשמל. לחץ על  להפעלת מטגן האוויר.
2. לחץ על **Preheat**. התצוגה תראה "205°C" ו-"5 דקות".
3. לחילופין, לחץ על לחצני + או - לשינוי הטמפרטורה. הזמן יתכוון אוטומטית

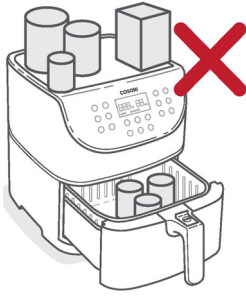
זמן	טמפרטורה
5 דקות	205°C
5 דקות	200°C
5 דקות	195°C
4 דקות	190°C
4 דקות	185°C
4 דקות	180°C
4 דקות	170°C
3 דקות	165°C ומטה

4. לחץ על . להתחלת חימום מקדים
5. עם סיום החימום המקדים, המכשיר ישמיע צליל "ביפ" 3 פעמים. התצוגה תראה:



**הערה:** אם אף לחצן לא נלחץ במהלך 3 דקות, מטגן האוויר ייאפס את ההגדרות ויחזור למצב המתנה.

## טיגון אוויר



- אין להניח דבר על גבי מטגן האוויר שלך. זה יפריע לזרימת האוויר ויגרום לטיגון חלקי. [איור 3.1]
- מטגן אוויר אינו סיר לטיגון בשמן עמוק אין למלא את הסלבשמן, בשומן או בכל נוזל אחר.
- כאשר אתה מוציא את הסל ממטגן האוויר, היזהר מקיטור חם ואל תלחץ על לחצן שחרור הסל.

איור 3.1

- ניתן לכוון את משך הזמן בטווח שבין 1-60 דקות ואת הטמפרטורה בטווח שבין (75°C - 205°C).
- התוצאות עשויות להשתנות. בדוק את ספר המתכונים שלנו לקבלת הנחיות לתוצאות מושלמות בבישול.

תזכורת נייעור	זמן ברירת מחדל	טמפ' ברירת מחדל	סמל	תכנית
-	6 דקות	205°C		אומצה
-	25 דקות	195°C		עוף
-	8 דקות	175°C		דגים
((SHAKE))	6 דקות	190°C		שרימפס
-	8 דקות	160°C		נקניק
((SHAKE))	10 דקות	175°C		מזון קפוא
((SHAKE))	25 דקות	195°C		צ'יפס **
((SHAKE))	10 דקות	150°C		ירקות
((SHAKE))	12 דקות	205°C		ירקות שורש
-	8 דקות	160°C		לחם
-	30 דקות	150°C		קינוחים
-	5 דקות	205°C		חימום מקדים
-	5 דקות	75°C		שמירה על חום

\* ראה נייעור מזון (עמוד 16).  
\*\* ראה מדריך לבישול בעמוד 17 לקבלת טיפים כיצד להכין צ'יפס.

## תכניות מטגן אוויר מוכנות מראש

שימוש בתכניות מוגדרות מראש היא הקלה ביותר. תכניות מוגדרות מראש כוללות את הזמן האידיאלי ואת הטמפרטורה המתאימה ביותר לבישול מזונות שונים.

7. מטגן האוויר ישמיע צליל "ביפ" 3 פעמים עם הסיום. התצוגה תראה:



1. בצע חימום מקדים למטגן האוויר שלך (ראה עמוד 12)

2. כאשר מטגן האוויר מציג "READY", הוסף את המזון לסל.

3. בחר בתכנית מוגדרת מראש (ראה עמוד 13)

4. לחילופין, שנה את ערכי הזמן והטמפרטורה. ניתן לכוון זאת בכל שלב במהלך הבישול.

8. לחילופין לחץ על **Keep Warm**. לחץ על לחצני + או - לשינוי הזמן (1-60 דקות).

א. לחץ על **Temp/Time** פעם אחת.

הטמפרטורה תהבהב בתצוגה. לחץ על לחצני + או - לשינוי הטמפרטורה ( $205^{\circ}\text{C} - 75^{\circ}$ ).

9. הוצא את הסלים ממטגן האוויר, היזהר מאדי קיטור חמים.

ב. לחץ על **Temp/Time** פעם שניה.

הזמניהבהב בתצוגה. לחץ על לחצני + או - לשינוי הזמן (1-60 דקות).

10. הוצא את הסל הפנימי מהסל החיצוני להגשת המזון. בעת פרדת הסלים:

א. וודא כי הסלים מונחים על משטח שטוח.

הערה: להגברה או הנמכה מהירה של ערכי הזמן או הטמפרטורה, לחץ והחזק את לחצני + או -.

ב. היזהר משמן חם או משומן הנאספים מהסל החיצוני. כדי להימנע מהתזה, נקד את השמן לפני החלפת הסל הפנימי. [איור 3.2]

5. לחץ על **||** להתחלת טיגון האוויר.

11. אפשר למטגן להתקרר לפני ניקוי.

6. בעת שימוש בחלק מהגדרות המוכנות מראש, תזכורת הניעור תופיע באמצע זמן הבישול. מטגן האוויר ישמיע צליל "ביפ" 5 פעמים והחיווי (**SHAKE**) יבהב בתצוגה.

א. הוצא את הסל ממטגן האוויר תוך שאתה נזהר מקיטור חם. מטגן האוויר ישהה את הבישול באופן אוטומטי והתצוגה תכבה עד אשר הסלים יוחלפו.

ב. נער או ערבב את המזון. היזהר לא ללחוץ על הלחצן שחרור הסל.

ג. החזר את הסל למטגן האוויר.

הערה: ראה ניעור מזון (עמוד 16).



איור 3.2

## טיגון אוויר ידני

1. בצע חימום מקדים למטגן האוויר (ראה עמוד 12).

2. כאשר מטגן האוויר מציג "READY", הוסף מזון לסלים.

3. הגדר את הטמפרטורה ואת הזמן. ניתן לשנות זאת בכל עת בזמן הבישול.

א. לחץ על **Temp/Time** פעם אחת.

הטמפרטורה תהבהב בתצוגה. לחץ על לחצני **+ או -** לשינוי הטמפרטורה ( $205^{\circ}\text{C} - 75^{\circ}$ ).

ב. לחץ על **Temp/Time** פעם שניה. ערך הזמן יהבהב בתצוגה. לחץ על לחצני **+ או -** לשינוי הזמן בין 1-60 דקות.

הערה: להגברה או הנמכה מהירים של

הטמפרטורה, לחץ והחזק את לחצן **+ או -**.

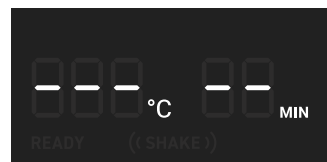
4. לחץ על **▶▶** להתחלת טיגון האוויר.

הערה:

• בעת טיגון אוויר ידני, לא תהייה תזכורת נייעור. עדין יש לנער את המזונות בהתאם.

• אם ברצונך להפעיל תזכורת נייעור, בחר בתכנית מוגדרת מראש עם תזכורת (ראה עמוד 13) והגדר את הזמן ואת הטמפרטורה הנדרשים.

5. מטגן האוויר ישמיע צליל "ביפ" 3 פעמים עם הסיום. התצוגה תראה:



6. לחילופין לחץ על **Keep Warm**. לחץ על לחצני **+ או -** לשינוי הזמן בין 1-60 דקות.

7. הוצא את הסלים ממטגן האוויר והיזהר מאדי קיטור חם.

8. הוצא את הסל הפנימי מהסל החיצוני להגשת המזון. בעת פרודת הסלים:

א. וודא כי הסלים מונחים על משטח שטוח.

ב. היזהר משמן חם או משומן הנאספים מהסל החיצוני. כדי להימנע מהתזה, נקז את השמן לפני החלפת הסל הפנימי. [איור 3.2].

9. אפשר למטגן האוויר להתקרר לפני ניקוי.

### כיצד לנער

- בזמן הבישול, הוצא את הסלים ממטגן האוויר ונער, ערבב או הפוך את המזונות.
- א. לניעור המזון:
  1. החזק את הסלים מעט מעל משטח עמיד בפני חום מטעמי בטיחות. אין ללחוץ על לחצן שחרור הסלים.
  2. נער את הסלים.
- ב. אם הסלים כבדים מדי לניעור:
  1. הנח את הסלים על משטח עמיד בפני חום.
  2. הפרד את הסלים. וודא כי אין נוזלים המטפטים מהסל הפנימי.
  3. בזהירות נער את הסל הפנימי.

**הערה:** אין להשתמש בשיטה זו אם קיימת סכנה של התזת נוזלים חמים.

- ג. אם הסלים כבדים מדי לניעור ויש בהם נוזלים חמים:
  1. הנח את הסלים על משטח עמיד בפני חום.
  2. השתמש במלחציים לערבב או להפוך את המזונות.
- כאשר אתה מוציא את הסלים החוצה, מטגן האוויר ישהה או הבישול באופן אוטומטי. כאמצעי בטיחות, התצוגה תיכבה עד להחזרת הסלים.
- כאשר אתה מחזיר את הסלים, הבישול יחודש באופן אוטומטי.
- הימנע מניעור למשך יותר מ-10 שניות, אחרת מטגן האוויר יתחיל להתקרר.

### מה לנער

- מזונות קטנים הנתקעים או נדבקים, כגון צ'יפס או נאגטס בדרך כלל צריכים ניעור.
- ללא ניעור, ייתכן והמזונות לא יתקבלו פריכים או אפילו מבושלים כראוי.
- ניתן להפוך מזונות אחרים, כגון אומצה וזאת כדי לוודא טיגון אחיד.

### מתי לנער

- נער או הפוך את המזון באמצע הבישול או יותר אם נדרש.
- חלק מהתכניות המוגדרות מראש כוללות תזכורת ניעור (ראה הכנות, עמוד 13).

### תזכורת ניעור

- תזכורת הניעור תופיע בחמישה צלילי "ביפ", וחיווי ((SHAKE)) יהבהב בתצוגה.
- אם אינך מוציא את הסלים, תזכורת הניעור תשמיע שוב צליל לאחר דקה ותצוגה תראה חיווי ((SHAKE)).
- תזכורת הניעור תפסיק עם הוצאת הסלים.



### טיפים למזונות

- ניתן לבצע טיגון אוויר לכל מזון קפוא או מזונות אשר ניתן לאפות בתנור.
- לאפיית עוגות, פשטידות או כל מזון עם מילוי או חמאה, יש להניח את המזון במיכל הבטוח לשימוש בחום לפני הנחה בסלים.
- טיגון אוויר של מזון עשירים בשומן יגרום לשומן לטפטף לתחתית הסלים.
- כדי להימנע מעודף עשן בעת הבישול, נקה הצטברויות של טפטופי שמן לאחר הבישול.
- מזונות מושרים במרינדה עשויים לגלוש וליצור עודף עשן. הנח מזונות אלו לייבוש לפני טיגון אוויר.

### צ'יפס

- הוסף 8-15 מ"ל שמן כדי לקבל צ'יפס פריך.
- כאשר מכינים צ'יפס מתפוחי אדמה טריים, יש להשרות את תפוחי האדמה במים למשך 15 דקות כדי להוציא עמילן לפני הטיגון. נגב לייבוש באמצעות מגבת לפני הוספת שמן.
- הוספת צ'יפס טרי בחתיכות קטנות, ייתקבל פריך יותר. נסה לחתוך לרצועות בגודל של 0.6x7.6 ס"מ.

### מילוי עודף

- אם הסל מלא מדי, המזון יתבשל באופן שאינו אחיד.
- אין למלא בסל מזון מעל קו ה-"MAX" שבסל הפנימי. [איור 3.3]  
אין לדחוס פנימה את המזון.

אין למלא יתר על המידה



איור 3.3

### שימוש בשמן

- הוספת כמות קטנה של שמן למזון תהפוך אותו ליותר פריך. השתמש בלא יותר מ-2 כפות שמן.
- מרססי שמן מעולים לפיזור כמות קטנה אך אחידה של שמן על המזון.

**הערה:** לפרטים נוספים ממטבח Cosori, עיין בספר המתכונים שלנו הכולל טיפים מהשפים שלנו.

### השהייה

- לחץ על **||** להשהיית הבישול. מטגן האוויר יפסיק לחמם והסמל **||** יבהב עד שתלחץ על **||** לחידוש הבישול.
- לאחר 30 דקות של חוסר פעילות, מטגן האוויר ייכבה.
- פונקציה זו מאפשרת להשהות את תכנית הבישול ללא הוצאת הסלים ממטגן האוויר.

### חידוש אוטומטי של הבישול

- אם תוציא את הסלים, מטגן האוויר ישהה את הבישול באופן אוטומטי. התצוגה תיכבה באופן זמני כאמצעי בטיחות.
- כאשר תחזיר את הסלים, מטגן האוויר יחדש של הבישול על פי ההגדרות הקודמות.

### כיבוי אוטומטי

- אם מטגן האוויר אינו פועל על פי תכנית בישול, ההגדרות תאופסנה והמכשיר ייכבה לאחר 3 דקות של חוסר פעילות.

### הגנה מהתחממות יתר

- אם מטגן האוויר מתחמם יתר על המידה, היא ייכבה אוטומטית כאמצעי בטיחות.
- אפשר למטגן האוויר להתקרר לגמרי לפני השימוש מחדש.

## הערה:

- תמיד נקה את סלי מטגן האוויר ואת הפנים לאחר כל שימוש.
- הנחת הסל החיצוני על נייר, מקלה על פעולת הניקוי.

**1.** כבה את המכשיר ונתק מאספקת החשמל. אפשר לו להתקרר לגמרי לפני ניקוי. הוצא את הסלים להתקררות מהירה.

**2.** נגב את הצד החיצוני של מטגן האוויר באמצעות מטלית לחה אם הכרחי.

**3.** הסלים בטוחים לניקוי במדיח כלים. ניתן אף לנקות את הסלים במים חמימים עם סבון ובאמצעות ספוג רך. השרה במקרה הצורך.

**הערה:** לסלים יש ציפוי שאינו נדבק. הימנע משימוש בסכום מתכתי או בחומרי ניקוי חזקים.

**4.** לטיפול בשומן עקשן:

**א.** ערבב 2 כפות סודה לשתיה עם כפית מים בקערה לקבלת משחה.

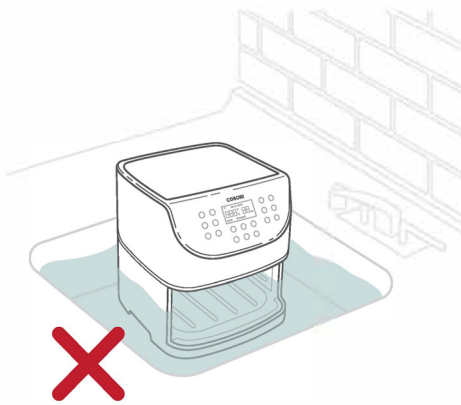
**ב.** השתמש בספוג כדי לפזר את המשחה על הסלים ושפשף. הנח את הסלים עם המשחה למשך 15 דקות לפני שטיפה.

**ג.** שטוף את הסלים עם סבון ומים לפני השימוש.

**5.** נקה את הפנים של מטגן האוויר עם מטלית מעט לחה. אין לטבול במים. [איור 4.1] אם יש צורך, נקה את סליל החימום משאריות מזון.

**6.** ייבש לפני השימוש

**הערה:** וודא כי סליל החימום ייבש לחלוטין לפני הפעלת מטגן האוויר.



איור 4.1

פתרון אפשרי	התקלה
<p>וודא כי מטגן האוויר מחובר לחשמל</p> <p>הכנס את הסלים באופן מאובטח למטגן האוויר</p>	<p>המכשיר אינו נדלק</p>
<p>הנח פריטי מזון קטנים בסל הפנימי. אם הסל מלא יתר על המידה, המזונות לא יתבשלו כראוי.</p> <p>הגבר את טמפרטורת או זמן הבישול.</p>	<p>המזון אינו מתבשל כראוי</p>
<p>מזונות הנערמים אחד על גבי השני או קרובים האחד לשני, דורשים ניעור או היפוך בזמן הבישול (ראה ניעור מזון, עמוד 16)</p>	<p>המזונות אינם מבושלים בצורה אחידה</p>
<p>ריסוס או הברשה של כמות קטנה של שמן יכולים להעלות את רמת הפריכות של המזונות (ראה מדריך בישול, עמוד 17)</p>	<p>המזונות אינם פריכים לאחר טיגון אוויר</p>
<p>ראה צ'יפס בעמוד 17</p>	<p>צ'יפס אינו נעשה מוכן כראוי.</p>
<p>וודא כי הסל הפנימי אינו מלא יתר על המידה במזון</p> <p>וודא כי הסל הפנימי מונח נכון בתוך החיצוני</p>	<p>הסלים אינם מחליקים לתוך מטגן האוויר באופן בטוח</p>
<p>מטגן האוויר עשוי לפלוט עשן לבן בעת השימוש בפעם ראשונה. זה רגיל.</p> <p>וודא כי הסלים ופנים מטגן האוויר נקיים ושאינ בהם שמן.</p> <p>בישול מזונות שומניים יגרום לשמן לדלוף לתוך הסל החיצוני. שמן זה יגרום לפליטת עשן לבן וייתכן כי הסלים יהיו חמים יותר מהרגיל. זהו מצב רגיל ולא אמור להשפיע על הבישול. טפל בסלים בזהירות.</p>	<p>עשן לבן נפלט ממטגן האוויר</p>
<p>נתק מיד את המכשיר מהחשמל. עשן כהה משמעו כי מזון נשרף או שיש תקלת חשמל. המתן עד שיתפזר העשן לפני הוצאת הסלים החוצה. אם הסיבה אינה מזון שנשרף, צור קשר עם מחלקת השירות (עמוד 22)</p>	<p>עשן כהה נפלט ממטגן האוויר.</p>

## טיפול בתקלות (המשך)

<b>פתרון אפשרי</b>	<b>התקלה</b>
כל מטגן אוויר עשוי להפיץ ריח של פלסטיק בעקבות תהליך הייצור. זהו מצב רגיל. פעל על פי ההנחיות להפעלת בדיקה (עמוד 10) כדי להיפטר מריח הפלסטיק. אם ריח פלסטיק עדיין קיים, צור קשר עם מחלקת השירות (ראה עמוד 22)	<b>מטגן האוויר פולט ריח של פלסטיק</b>
קיים מעגל פתוח בתצוגת הטמפרטורה. צור קשר עם מחלקת השירות (ראה עמוד 22)	<b>התצוגה מראה קוד תקלה "E1"</b>
קיים קצר בתצוגת טמפרטורה. צור קשר עם מחלקת השירות (ראה עמוד 22)	<b>התצוגה מראה קוד תקלה "E2"</b>

אם התקלה אינה ברשימה, צור קשר עם מחלקת השירות (ראה עמוד 22)

## מידע בנושא אחריות

---

תאגיד אירוואסט מספקת אחריות למשך שנה לאיכות החומרים מהם מורכבים המוצרים, לאיכות העבודה ולשירות. האחריות תקפה החל ממועד הרכישה. משך האחריות עשוי להשתנות בהתאם לקטגוריות המוצרים.

לכל שאלה או בירור אודות המוצר החדש שלך, אנא צור קשר עם מחלקת השירות.

## שירות לקוחות

---

### **Arovast Corporation**

1202 N. Miller St, Suite A

Anaheim, CA 92806

USA

**Email:** [support.eu@cosori.com](mailto:support.eu@cosori.com)

הכן את החשבונית ואת מספר ההזמנה לפני יצירת קשר עם מחלקת השירות

## שתף אותנו בהצלחה שלך

אנו מקווים שמידע זה שימושי עבורך. אנחנו לא יכולים לחכות לראות את התוצאות היפות שלך, ואנחנו סבורים שתרצה לחלוק איתנו! הקהילה שלנו ממתינה להלאות שלך - כל שנתר הוא לבחור את הפלטפורמה לבחירה מהרשימה מטה.  
Snap, tag, and hashtag away, Cosori chef!

#iCookCosori



@cosoricooks



**Cosori Appliances**

חושבים מה לבשל? רעיונות רבים למתכונים זמינים גם אצלנו וגם בקהילת Cosori

## מוצרי COSORI נוספים

אם אתה מרוצה ממתגן האוויר, קו המוצרים לא מפסיק כאן.  
בקר ב- [www.cosori.com](http://www.cosori.com) להתרשמות מקו מוצרי הבישול שלנו. ייתכן והם ייכנסו גם למטבח שלך!





# COSORI

**לפרטים נוספים**

[support.eu@cosori.com](mailto:support.eu@cosori.com)