

סירינים

אלקטרוניקה

קולנוע ביתי | רמקולים | בית חכם | גיימינג

הוראות הפעלה ובטיחות

מגבר משולב

A-9110

ONKYO
IMAGINATIVE SIGHT & SOUND

תוכן עניינים

2	הוראות בטיחות.....
4	חזית המכשיר.....
5	גב המכשיר.....
6	שלט רחוק.....
8	חיבור הרמקולים.....
9	חיבור ציוד הקפי.....
11	ניגון תקליטור.....
12	הגדרות נוספות.....
13	מפרט טכני.....

אנו מודים לכם על הצטרפותכם לקהל לקוחותינו.
אנא הקפידו לקרוא מדריך זה לפני השימוש ברסיבר
ושימרו עליו לשימוש עתידי.

כללי

1. הקפידו למלא אחר כל האזהרות המופיעות על המכשיר ובהוראות הבטיחות.
2. יש לקרוא את כל הוראות הבטיחות לפני הפעלת המכשיר ולשמור עליהן לשימוש עתידי.
3. יש להשתמש אך ורק באביזרים משלימים (ספק חשמל, מסגרת תלייה וכו') שסופקו ע"י היצרן או אושרו על ידו. כמו כן עליהם לעמוד בכל תקן שנקבע עבורם. כבל USB למשל, אסור שיעביר זרם גבוה מ-500mA.
4. הזהרו מחשיפה ממושכת לעוצמות קול גבוהות. קול מחריש אוזניים הבוקע מאוזניות או מרמקול עלול לגרום לאבדן שמיעה!
5. ניקוי המכשיר במטלית רכה ויבשה למעט חומרי ניקוי ייעודיים שאושרו לשימוש ע"י היצרן.
6. אין לפתוח או לפרק את המכשיר מעבר למתואר בהוראות ההפעלה.
7. יש לפנות למעבדת השרות המוסמכת במקרים הבאים:
 - קרע בכבל החשמל או פגיעה בתקע החשמל.
 - שבר בגוף המכשיר.
 - חדירת עצמים או נוזלים לתוך המכשיר.
 - פעולת המכשיר אינה תקינה או שחלו שינויים בביצועיו.

מכשיר המחובר לשקע חשמלי

1. הגנה מרטיבות: אין להשתמש במכשיר בסביבה רטובה. יש להבטיח שלא יחדרו נוזלים למכשיר דרך פתחי האוורור ואין להציב עליו עצמים מלאים בנוזל כגון אגרטים.
2. הגנה מחום: יש למקם את המכשיר הרחק ממקורות חום. אין להציב על המכשיר מקור אש חשופה כגון נרות דולקים.
3. הבטחת אוורור: יש לבדוק שאופן הצבתו ומיקומו של המכשיר יבטיחו לו אוורור נאות. אין לחסום את פתחי האוורור ואין להכשיל את האוורור על ידי כסוי פתחי האוורור בפריטים כגון: עיתונים, מפות שולחן, וילונות וכו'. כמו כן אסור למקם את המכשיר בכוננית או בארון שבהם אין אפשרות לזרימת אוויר מבעד לפתחי האוורור.
4. העמדה: יש לקבץ את המכשיר על גבי בסיס יציב ולנייד אותו אך ורק בעגלה או במעמד שהומלץ על ידי היצרן או היבואן. יש להרחיק כל דבר העלול לגרום לנפילתו כגון מפה מתחתיו העלולה להימשך.
5. תלייה: אין להתקין את המכשיר על קיר או תקרה אלא באמצעות התקן תלייה מתאים שהומלץ על ידי היצרן או היבואן.
6. קווי חשמל: אין להתקין אנטנה חיצונית בקרבת קווי חשמל.
7. גישה: יש לאפשר גישה נוחה לחיבור וניתוק תקע הזינה של המכשיר (כבל החשמל) מרשת החשמל.
8. אבטחה: יש להתקין את כבל החשמל באופן שלא יהווה מכשול בדרך. אסור לכופף אותו או למתוח אותו! יש למקם את כבל החשמל כך שלא ייחשף לטמפרטורה גבוהה מדי או לרטיבות. אם פתיל הזינה (כבל החשמל) ניזוק, יש להחליפו על ידי היצרן, סוכן השירות שלו או אדם מוסמך אחר, כדי למנוע סכנת שריפה או התחשמלות.
9. חיבור וניתוק: אין לחבר או לנתק את המכשיר משקע חשמל בידיים רטובות או עם רגליים יחפות. הקפידו על ניתוק במשיכת תקע החשמל עצמו ולא במשיכת הכבל.
10. התאמה: יש לחבר את המכשיר אך ורק למקור חשמל המתואר בהוראות ההפעלה או הרשום על המכשיר עצמו. כברירת מחדל, וודאו שמתח החשמל המגיע לשקע שבקיר הוא 50Hz 230V עם הארקה הגנה (שקע עם 3 חורים). השקע צריך לתמוך בהספק החשמל המכסימלי של מכשיר זה כמצויין על גבי התווית המצורפת. אם התקע אינו מתאים לשקע החשמל, יש לבצע את ההתאמות הנדרשות ע"י חשמלאי מוסמך. מומלץ שלא להשתמש במפצל חשמל ואם משתמשים בכבל מאריך יש לוודא שהוא תומך בהספק החשמל המכסימלי של מכשיר זה ובהארקה הגנה.
11. אי שימוש: כאשר המכשיר אינו בשימוש תקופה ארוכה, יש לנתקו מהחשמל.
12. ניקוי: לפני הניקוי יש לנתק את המכשיר מהחשמל.


מכשיר הפועל על סוללות (שלט רחוק)

1. זהירות, סכנה! החלפה שגויה עלולה לגרום לפיצוץ. יש להחליף אך ורק בסוללה דומה או שקולה.
2. חשיפת סוללה לחום גבוה כגון אור שמש, אש, עלולה לגרום לפיצוץ!
3. יש למנוע מגע בין סוללה לחפץ מוליך חשמל העלול לגרום לקצר חשמלי בין שני קוטבי הסוללה ולפיצוץ!
4. סוללות מכילות חומרים מסוכנים – יש לשמור עליהן הרחק מהישג יד של ילדים ולהקפיד לפנות סוללות "גמורות" למתקן איסוף ייעודי.
5. כשהמכשיר אינו בשימוש תקופה ארוכה יש להוציא ממנו את הסוללות.

מכשיר המפיק קרינת לייזר (נגן תקליטורים)

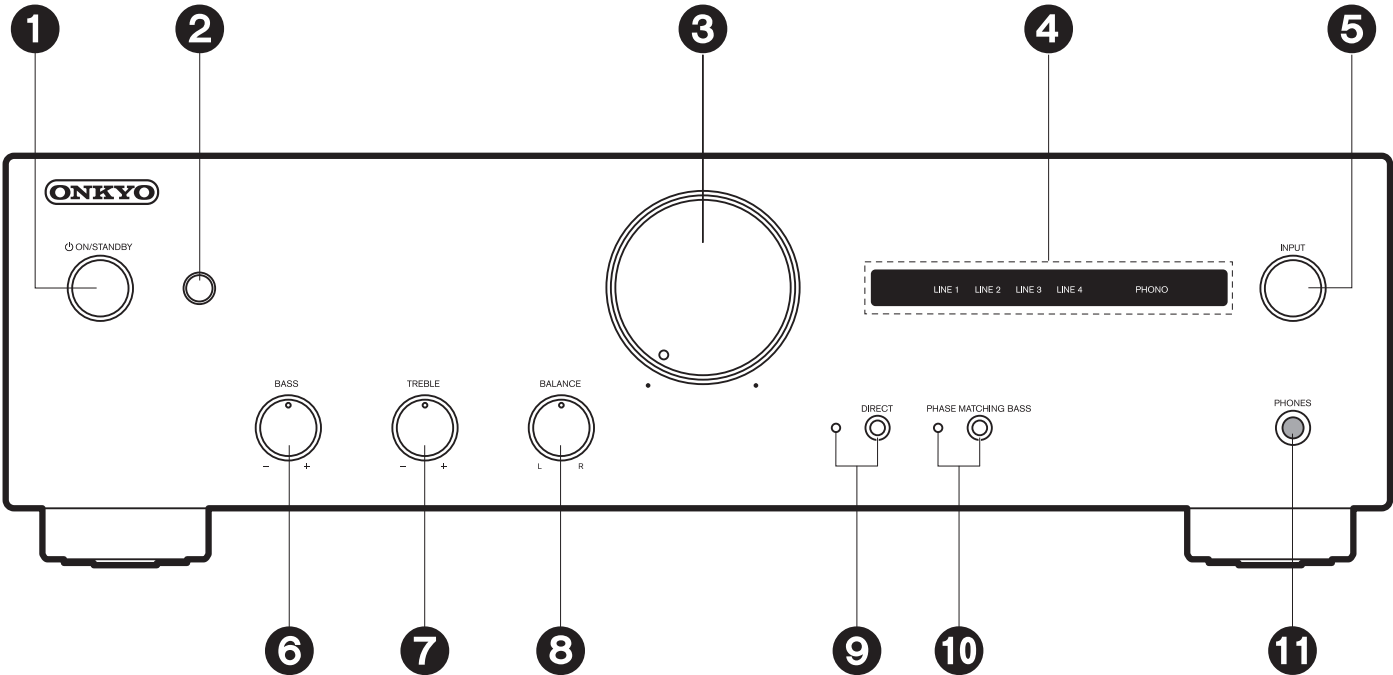
1. קרינת לייזר - אין להביט הישר לתוך הקרן או להתבונן ישירות בעזרת מכשירים אופטיים.
2. חשיפת העור סמוך למפתח עלולה לגרום לכוויות.

פינוי

מכשיר זה בנוי מחומרים הניתנים לשימוש חוזר. הסימן  המוטבע על המוצר או על המסמכים הנלווים מצוין, בהתאם לתקנות האיחוד האירופי EC/2002/96 לסילוק ופינוי ציוד חשמלי ואלקטרוני משומש (WEEE), שאין להתייחס למוצר כאל אשפה ביתית רגילה, אלא יש לפנותו למרכז איסוף המתאים למחזור ציוד חשמלי ואלקטרוני. למידע נוסף, התקשרו לרשות המקומית במקום מגוריכם או למשרד להגנת הסביבה. לפני השלכת המכשיר, חתכו את כבל החשמל כך שלא ניתן יהיה לחבר אותו לרשת החשמל.

אלקטרוניקה

קולנוע ביתי | רמקולים | בית חכם | גיימינג



ON/STANDBY 1 הדלקה למצב פעולה וכיבוי למצב המתנה

2 חיישן לשלט רחוק

3 חוגת כיוון עוצמת הקול

4 חיזוי הכניסה הפעילה והשתקת קול

INPUT 5 חוגת דפדוף בין כניסות

+/- BASS 6 הדגשת צלילים נמוכים

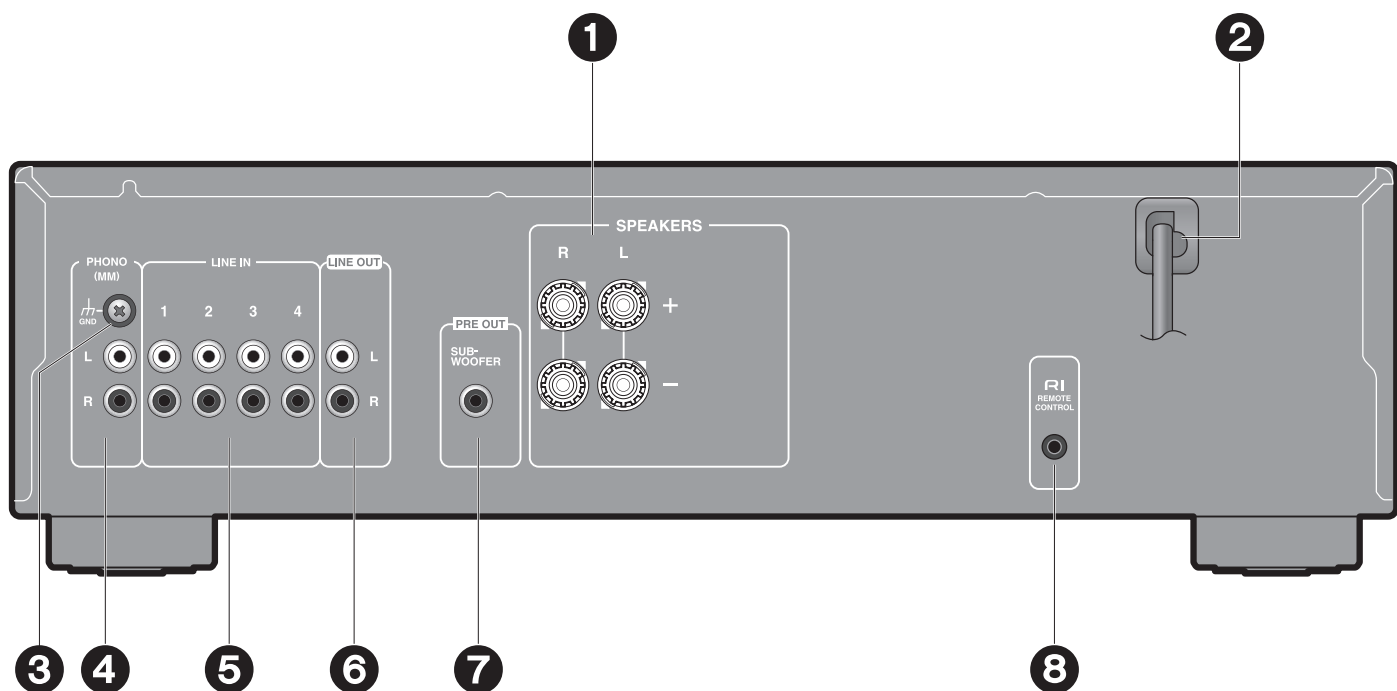
+/- TREBLE 7 הדגשת צלילים גבוהים

BALANCE L/R 8 איזון בין עוצמת צד שמאל וצד ימין

DIRECT 9 השמעת פס הקול כמות שהוא

PHASE MATCHING BASS 10 הפעלת הדגשה חכמה של הצלילים הנמוכים

PHONES 11 שקע אוזניות



חיבורים לכבלי רמקולים

SPEAKERS

1

כבל חשמל

2

חיבור להארקה

GND

3

כניסה ייעודית לפטיפון

PHONO MM

4

כניסת אודיו אנלוגי סטראופוני

LINE IN

5

יציאת אודיו אנלוגי סטראופוני

LINE OUT

6

יציאה לרמקול סאב-וופר מוגבר

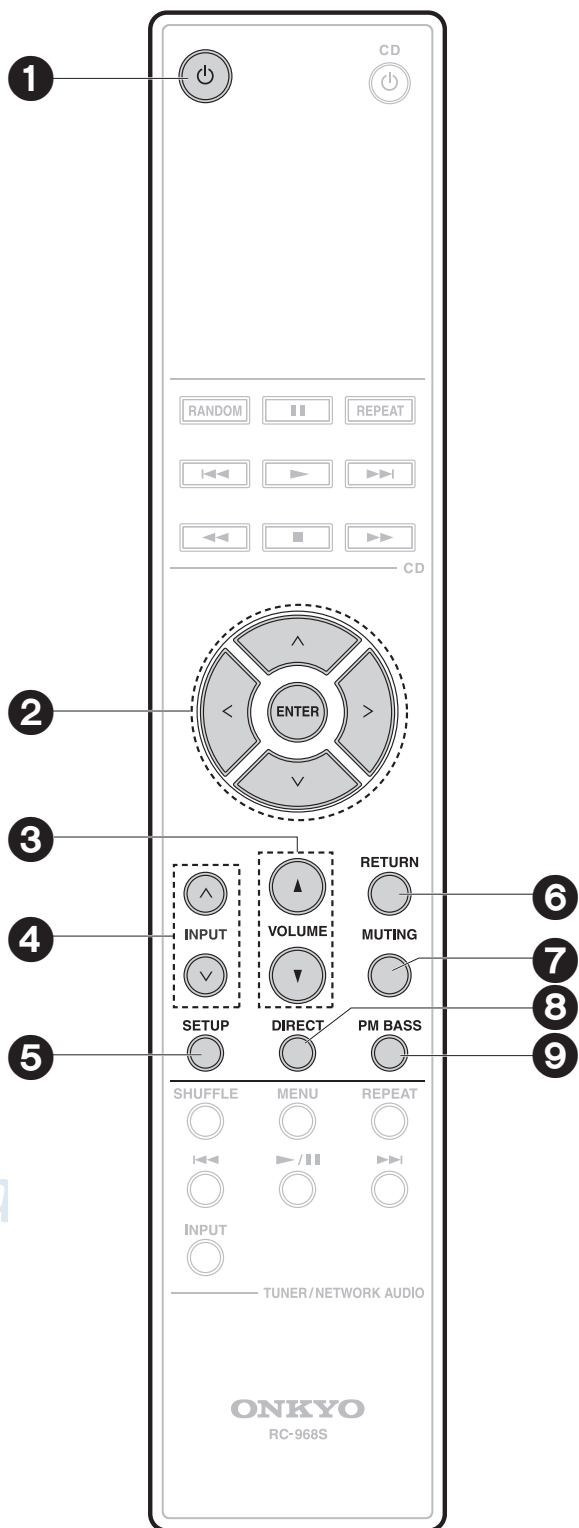
SUBWOOFER PRE OUT

7

חיבור לשלט רחוק קווי

RI REMOTE CONTROL

8

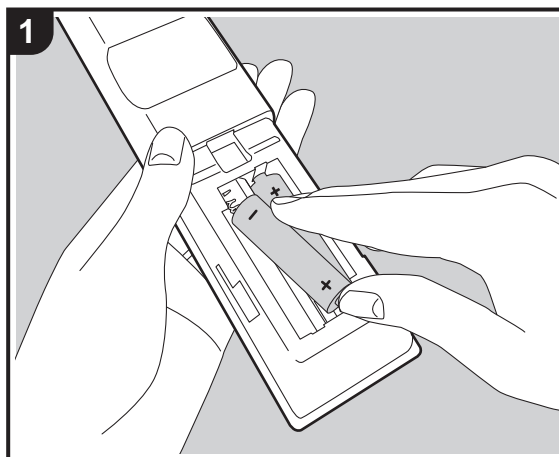


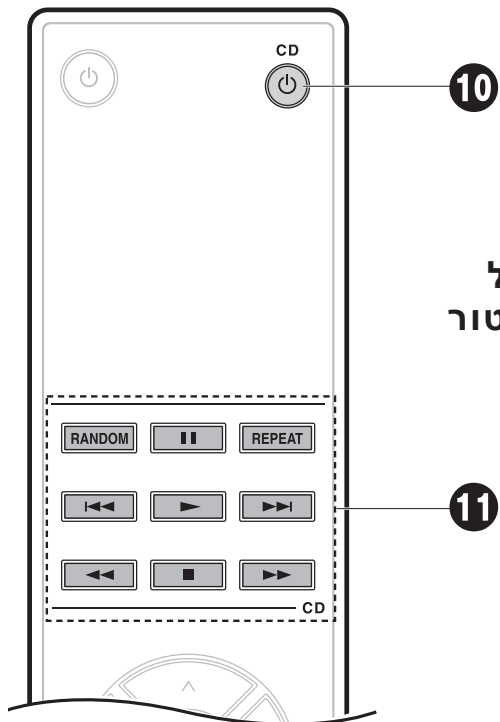
הדלקה למצב פעולה וכיבוי למצב המתנה		1
כפתור ניווט בתפריט: בחירת אפשרויות באמצעות החיצים ואישור (ENTER)		2
כיוון עוצמת הקול	VOLUME	3
דפדוף בין הכניסות	INPUT	4
פתיחת וסגירת חלון התפריט	SETUP	5
חזרה אחורה	RETURN	6
השתקת קול	MUTING	7
השמעת פס הקול כמות שהוא	DIRECT	8
הפעלת הדגשה חכמה של הצלילים הנמוכים	PM BASS	9

הכנסת סוללות לשלט רחוק

פיתחו את המכסה, הכניסו 2 סוללות וסגרו את המכסה.

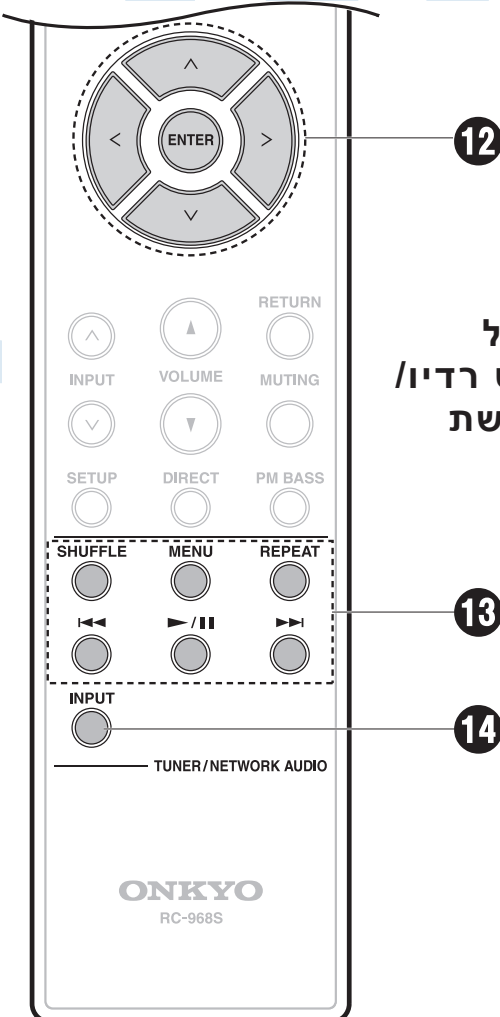
- הקפידו על כיוון הסוללות פלוס ומינוס!
- הקפידו שלא לערבב סוללות ישנות וחדשות.
- הקפידו שלא לערבב סוללות מסוגים שונים.
- שמרו על שלמות הסוללות.
- הוציאו את הסוללות אם אין בכוונתכם להשתמש במכשיר תקופה ממושכת.
- פנו את הסוללות המשומשות למתקן איסוף ייעודי - סוללות עלולות להתפוצץ במידה ומושלכות לאש או למקור חום.





תפעול תקליטור תומך

העברת השליטה לנגן תקליטורים		10
ניגון אקראי	<i>RANDOM</i>	11
אפשרויות ניגון חוזר	<i>REPEAT</i>	
עצירת ניגון במקום		
התחלת ניגון / חידוש ניגון		
הפסקת ניגון		
דילוג לתחילת השיר או לשיר קודם		
דילוג לשיר הבא		
הרצה אחורה		
הרצה קדימה		



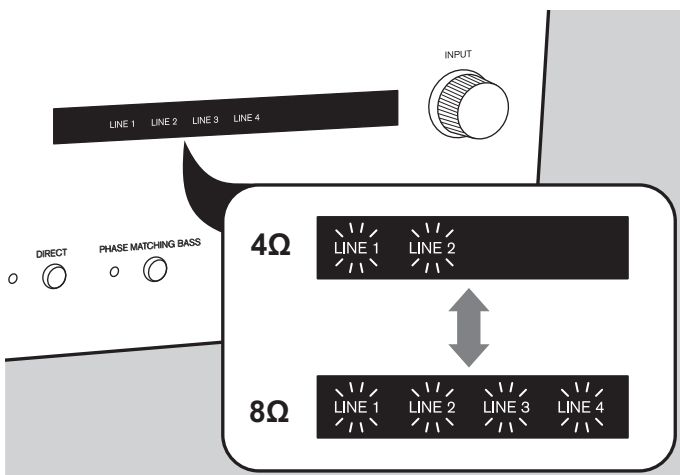
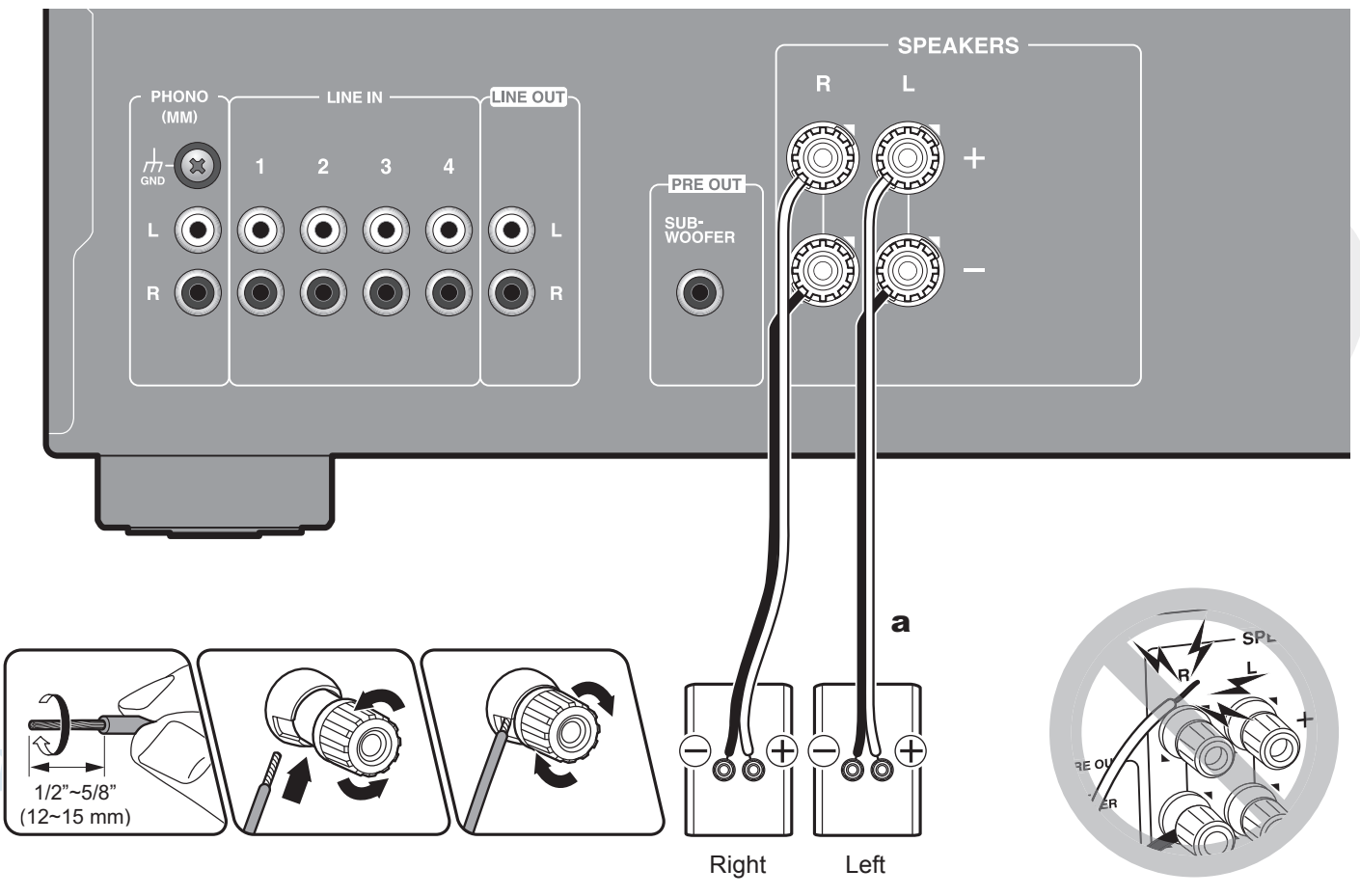
תפעול מקלט רדיו/ נגן רשת תומך

כפתור ניווט בתפריט: בחירת אפשרויות באמצעות החיצים ואישור (ENTER)		12
חזרה אחורה	<i>MENU</i>	13
ניגון אקראי	<i>SHUFFLE</i>	
אפשרויות ניגון חוזר	<i>REPEAT</i>	
עצירת ניגון וחידוש ניגון		
דילוג לתחילת השיר או לשיר קודם		
דילוג לשיר הבא		
דפדוף בין תחומי תדר	<i>INPUT</i>	14

חיבור הרמקולים

שימו לב!

- חברו לחשמל רק לאחר השלמת חיווט הכניסות והיציאות!
- הקפידו על התאמת ערוצי הסטריאו: שמאל - L וימין - R!
- הקפידו על הקוטביות הנכונה: +/-!
- אם קצות הגידים אינם חשופים, קלפו את הבידוד בקצות הגידים כמתואר ופתלו את החלק החשוף.
- הקפידו להשחיל את קצות הגידים החשופים עד הסוף.
- הקפידו שקצות הגידים החשופים לא יגעו זה בזה למניעת קצר!

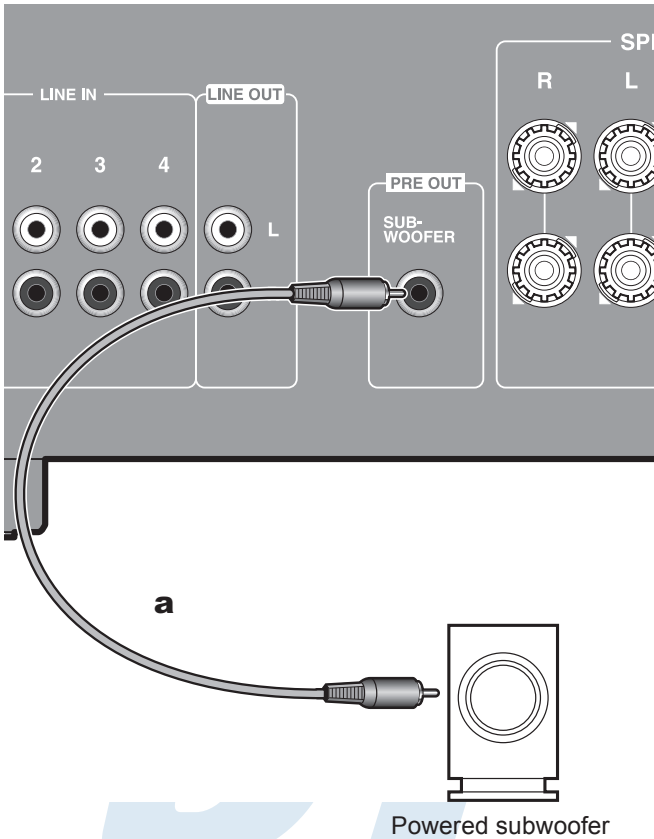


חברו רק לרמקולים שעכבת הכניסה שלהם היא בין 4Ω לבין 16Ω . אם עכבת רמקול כלשהו היא בין 4Ω לבין 8Ω , יש לשנות את הגדרת עכבת אותו רמקול לערך 4Ω .

1. לחצו על כפתור SETUP.
2. דפדפו עם כפתורי החיצים מעלה/מטה למצב של מספרי כניסות **מהבהבות** בתצוגה.
3. דפדפו עם כפתורי החיצים ימינה/שמאלה למצב שצרוף מספרי הכניסות המהבהבות בתצוגה יתאים להגדרה הרצויה.
4. לשמירה לחצו שוב על כפתור SETUP.

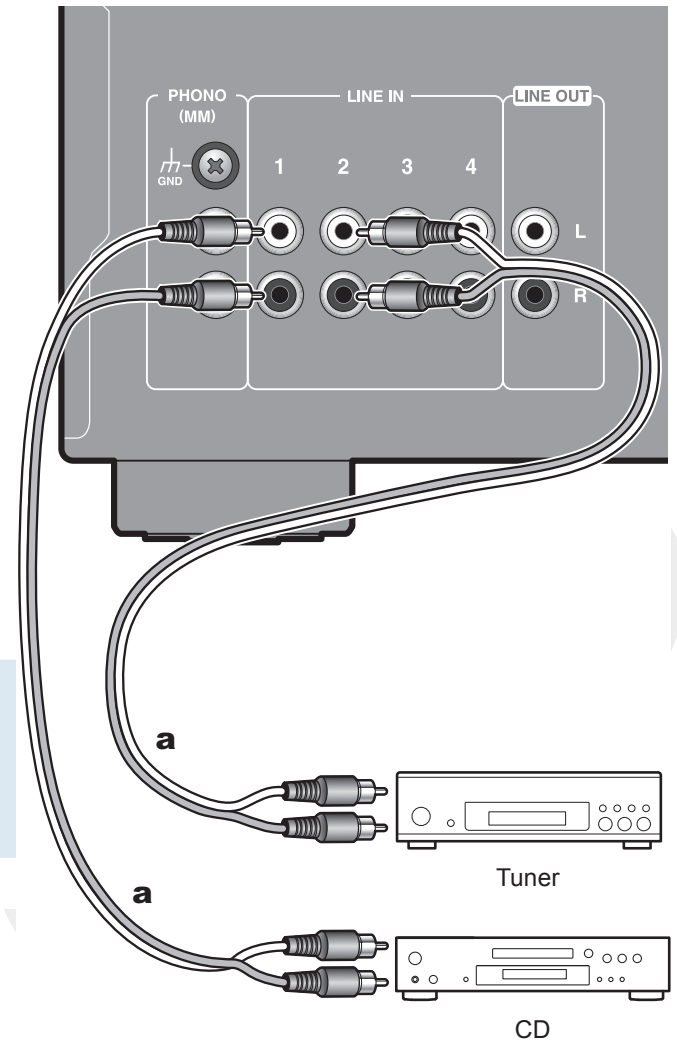
חיבור סאב-וופר מוגבר

a Subwoofer Cable



חיבור אנלוגי לנגן

a Analog Audio Cable

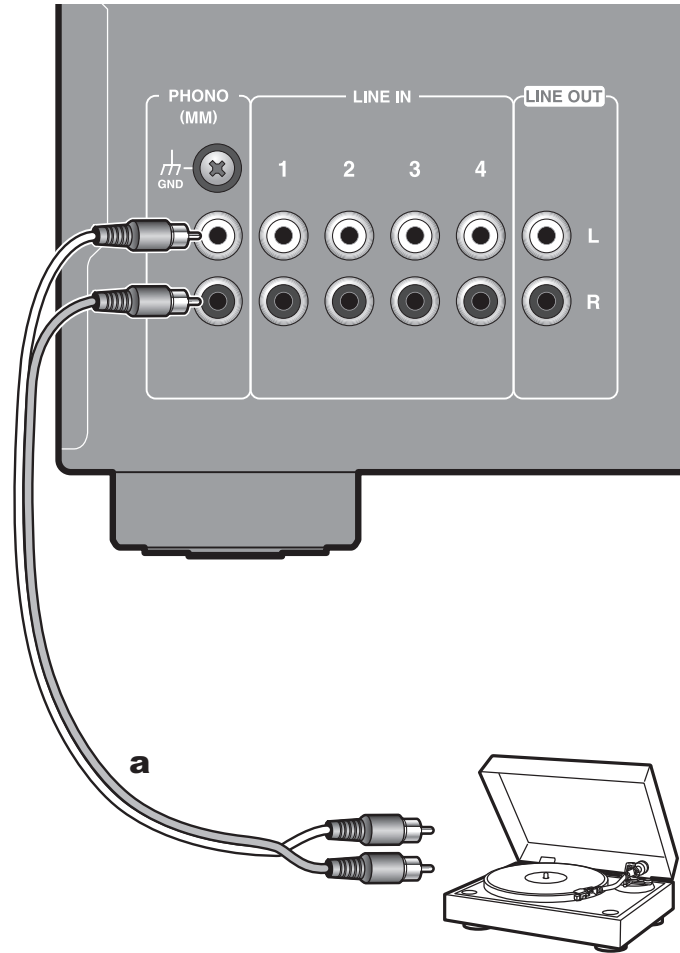


שימו לב!

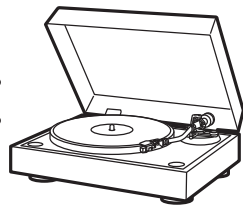
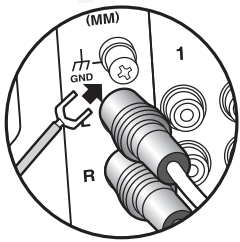
1. הקפידו לכבות את שני המכשירים ולנתק אותם מהחשמל לפני חיבור כבלי אנטנה, וידאו ואודיו.
2. וודאו שלא התבלבלתם בין היציאות מהמכשיר (OUT) לבין הכניסות אליו (IN). מובן שכל כבל צריך לחבר בין יציאה לכניסה המקבילה במכשיר השני.
3. יש להעדיף את החיבורים האיכותיים ביותר האפשריים. החיבורים שמעבירים אותות תמונה (וידאו) וקול (אודיו) דיגיטליים, הם יותר איכותיים מהאנלוגיים.
4. ייתכן מצב שהמחברים ("קונקטורים") בשני המכשירים אינם זהים למרות שמדובר באותם אותות. למשל: חיבור אודיו אנלוגי סטראופוני יכול להיות בצורת זוג שקעים RCA בצבעים אדום ולבן או בצורת שקע יחיד Stereo mini או בצורת שקע אחד שלו הוא בצורה שונה מהקצה השני.
5. יש לוודא בהגדרות המכשיר (דרך התפריט) שהחיבור מאופשר (לא חסום) וגם מוגדר נכון בהתאמה למכשיר השני.

חיבור פטיפון

a Analog Audio Cable



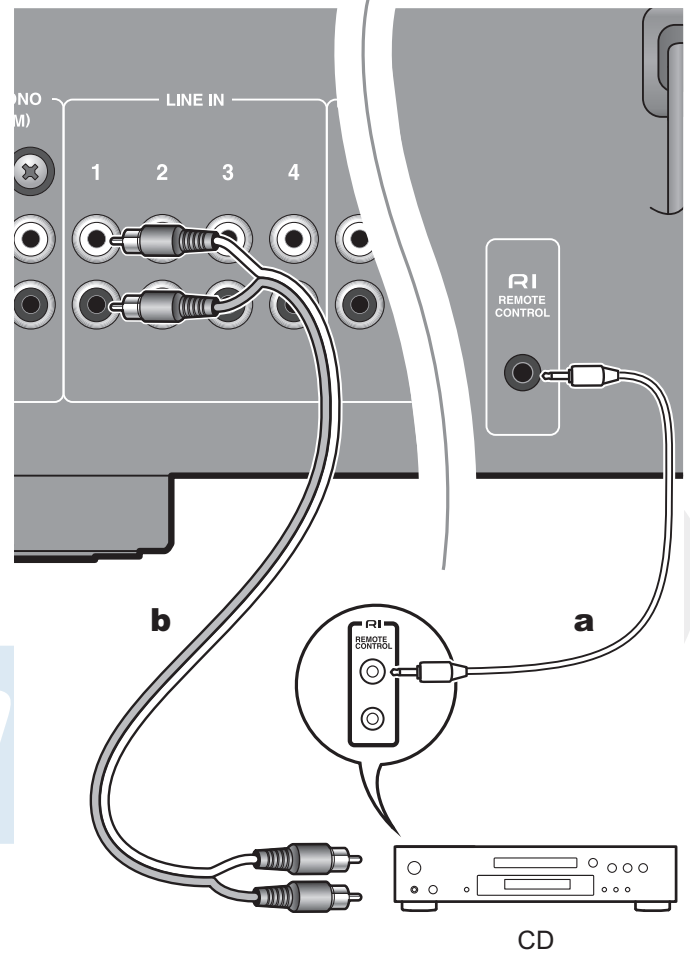
הארקה



Turntable

חיבור אנלוגי עם שליטה קווית

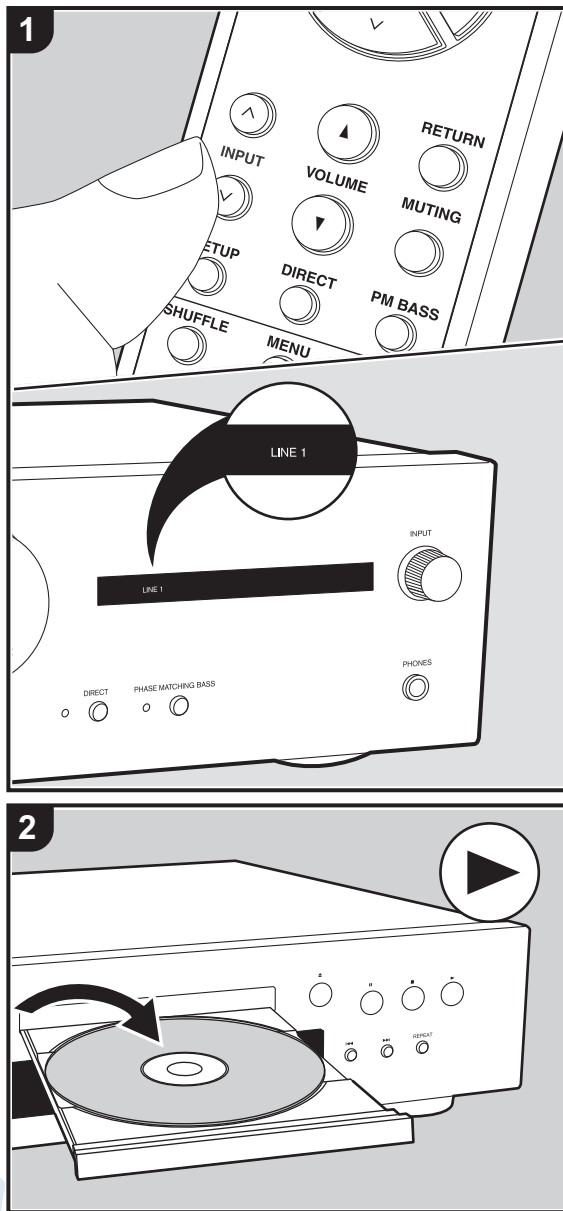
a RI Cable, b Analog audio cable



CD

שליטה קווית RI היא אפשרות לשליטה הודדית בין מכשירים תומכים תוצרת Onkyo. חברו כל מכשיר לכניסה המתאימה לו כמפורט בטבלה כדי שהלחיצה על שם הכניסה בשלט רחוק תביא לבחירת המכשיר הרצוי.

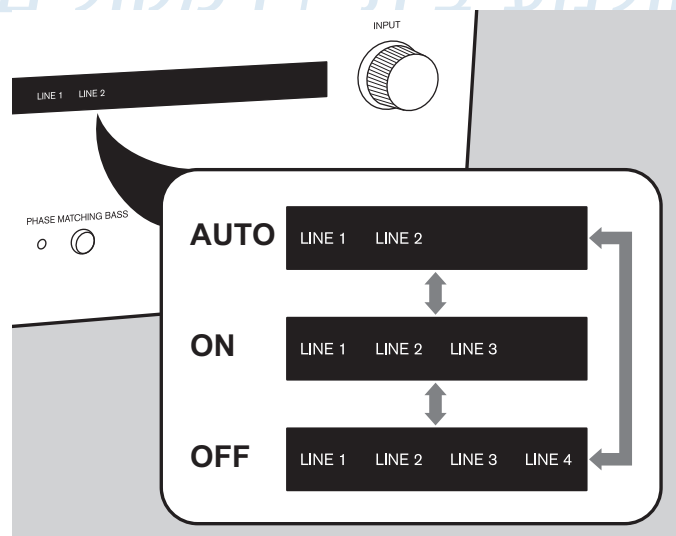
LINE IN 1	נגן תקליטורים
LINE IN 2	מקלט רדיו
LINE IN 3	נגן רשת / עמדת עגינה RI



1. לחצו על כפתור להדלקת הרסיבר למצב פעולה.
2. דפדפו בין הכניסות בלחיצות על כפתורי ▲ INPUT ▼ עד שתגיעו לכניסה הרצויה. למשל LINE IN 1 אם חיברתם אליה נגן תקליטורים.
3. הכינו את הנגן (למשל נגן תקליטורים) לפעולה.
4. לחצו על כפתור CD כדי להעביר את השלט רחוק למצב שליטה בנגן התקליטורים.
5. להתחלת ניגון התקליטור לחצו על כפתור .
6. כווננו את עוצמת הקול ושאר אפשרויות השמעת הקול באמצעות הכפתורים הייעודיים שבשלט רחוק כמפורט בתאור השלט רחוק ובאמצעות הכפתורים הייעודיים שבחזית גוף המכשיר כמפורט בתאור חזית המכשיר.
7. העזרו בכפתורי השלט רחוק לבקרת הניגון כמפורט בתאור השלט רחוק.
8. הגדירו את אופן השימוש ברמקול סאב-וופר:

מושבת רק כאשר התכונה DIRECT פעילה	Auto
רמקול סאב-וופר פעיל תמיד	On
רמקול סאב-וופר מושבת תמיד	Off

1. לחצו על כפתור SETUP.
2. דפדפו עם כפתורי החיצים מעלה/מטה למצב של מספרי כניסות **מוארות** בתצוגה.
3. דפדפו עם כפתורי החיצים ימינה/שמאלה למצב שצרוף מספרי הכניסות המוארות בתצוגה יתאים להגדרה הרצויה.



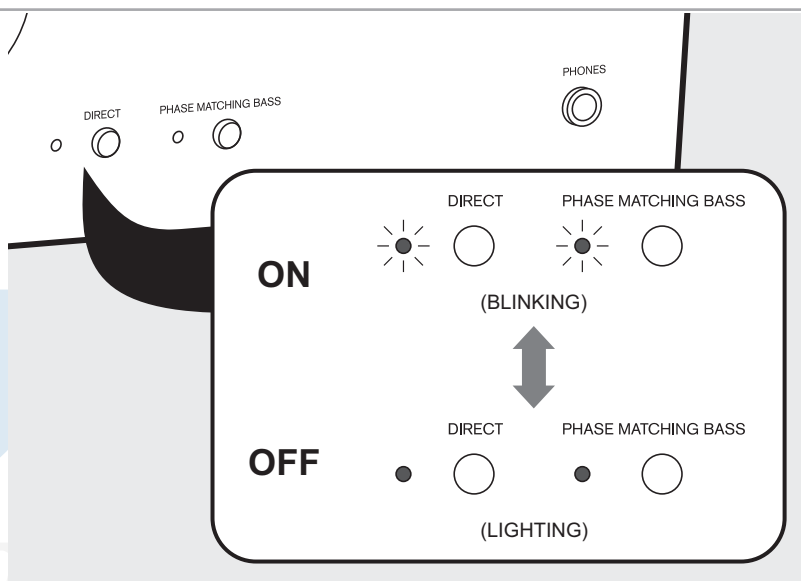
4. לשמירה לחצו שוב על כפתור SETUP.

כיבוי אוטומטי

כאשר התכונה כיבוי אוטומטי פעילה, המכשיר יכבה מעצמו לאחר 20 דקות של העדר אות בכניסה. כדי להפעיל את התכונה או לבטל אותה:

1. לחצו על כפתור SETUP.
2. דפדפו עם כפתורי החיצים מעלה/מטה למצב שנורות החיווי: "DIRECT" ו- "PHASE MATCHING BASS" מוארות או מהבהבות.
3. דפדפו עם כפתורי החיצים ימינה/שמאלה למצב המתאים להגדרה הרצויה.

נורות החיווי: "DIRECT" ו- "PHASE MATCHING BASS" מהבהבות	On
נורות החיווי: "DIRECT" ו- "PHASE MATCHING BASS" מוארות	Off

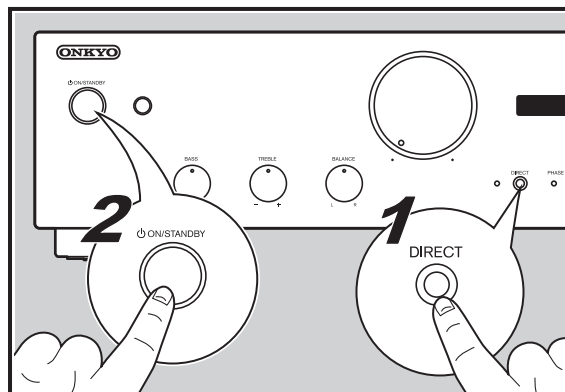


5. לשמירה לחצו שוב על כפתור SETUP.

קולנוע ביתי | רמקולים | בית חכם | גיימינג

איפוס להגדרות יצרן

כדי לאפס את המכשיר להגדרות ברירת המחדל של היצרן, לחצו כאשר הוא דולק על כפתור **DIRECT** ובלי לעזוב לחצו גם על כפתור **ON/STANDBY**.



Amplifier (Audio) section

Rated Output Power (FTC) (North American)

With 8 ohm loads, both channels driven, from 20-20 kHz; rated 30 watts per channel minimum RMS power, with no more than 0.7% total harmonic distortion from 250 milliwatts to rated output.

With 8 ohm loads, both channels driven, from 1 kHz; rated 42 watts per channel minimum RMS power, with no more than 0.9% total harmonic distortion from 250 milliwatts to rated output.

With 4 ohm loads, both channels driven, from 20- 20 kHz; rated 50 watts per channel minimum RMS power, with no more than 0.9% total harmonic distortion from 250 milliwatts to rated output.

With 4 ohm loads, both channels driven, from 1 kHz; rated 57 watts per channel minimum RMS power, with no more than 0.9% total harmonic distortion from 250 milliwatts to rated output.

Rated Output Power (IEC) (European)

2 ch × 50 W at 4 ohms, 20 Hz-20 kHz, 2 ch driven of 0.9% THD

2 ch × 60 W at 4 ohms, 1 kHz, 2 ch driven of 0.9% THD

2 ch × 30 W at 8 ohms, 20 Hz-20 kHz, 2 ch driven of 0.7% THD

2 ch × 43 W at 8 ohms, 1 kHz, 2 ch driven of 0.9% THD

Dynamic Power (*)

(*)IEC60268-Short-term maximum output power

220 W (3 Ω, Front)

190 W (4 Ω, Front)

110 W (8 Ω, Front)

Input Sensitivity and Impedance

200 mV/47 kΩ (LINE (RCA))

4 mV/47 kΩ (PHONO MM)

Rated RCA Output Voltage and Impedance

0.2 V/2.3 kΩ (LINE OUT)

1 V/500 Ω (SUBWOOFER PRE OUT)

Deviations from RIAA Equalizer

±0.5 dB (MM 20 Hz-20 kHz)

Phono Maximum Input Signal Voltage

70 mV (MM 1 kHz, 0.5%)

Frequency Response

10 Hz - 100 kHz/+1 dB, -3 dB (DIRECT)

Tone Control Characteristics

±10 dB, 100 Hz (BASS)

±10 dB, 10 kHz (TREBLE)

Signal to Noise Ratio

103 dB (IHF-A, LINE IN, SP OUT)

78 dB (IHF-A, PHONO IN, SP OUT)

Speaker Impedance

4 Ω - 16 Ω

Supported impedance of Headphones

8 Ω - 600 Ω

Headphones Frequency Response

30 Hz -100 kHz

General

Power Supply

AC 120 V, 60 Hz (North American)

AC 220-230 V, 50/60 Hz (European)

Power Consumption

130 W

0.1 W (Stand-by, North American)

0.2 W (Stand-by, European)

Dimensions (W × H × D)

435 mm × 129 mm × 330 mm

17-1/8" × 5-1/16" × 13"

Weight

7.0 kg (15.4 lbs)

Audio Inputs

Analog

PHONO, LINE1, LINE2, LINE3, LINE4

Audio Outputs

Analog

LINE OUT L/R

SUBWOOFER PRE OUT

Speaker Outputs

SPEAKERS: L/R

(North American models support banana plugs.)

Phones

PHONES (Ø6.3 mm)

Others

RI: 1

תחנות שרות

- אור יהודה - רח' היוצרים 6 אור יהודה 60204 טלפון: 03-6767675
שעות פעילות: א - ה 9:00 – 19:00 יום ו 9:00 – 1:00
- אילת - דרורי שרותי אלקטרוניקה – רח' הנגר 52 אזה"ת, טלפון: 08-6317204
שעות פעילות: א - ה 08:30 – 17:00 יום ו 08:30 – 13:00
- אשדוד- חשמל קמי – רח' כנרת - מרכז מסחרי אזור חנות מס' 24, טלפון: 08-8525104
שעות פעילות: א ב ד ה – 08:30 – 13:00 / 16:00 – 19:00 יום ג 08:30-13:00
- באר שבע – כוכב משולש - רח' הדסה 31, טלפון: 08-6236487
שעות פעילות: א ב ד ה – 08:30 – 13:00 יום ג 08:30 – 12:00
- ירושלים – טופ סטנדרט –רח' כנפי נשרים 3 גבעת שאול, טלפון: 072-3125670
שעות פעילות: א – ה 09:00 – 19:00 יום ו 09:00 – 13:00
- חיפה – שרות רם - רחוב ביאליק 9 חיפה, טלפון: 0774002512
שעות פעילות: ימים א ב ד ה 8:00 – 18:00 יום ג 8:00 – 16:00 יום ו 8:00 – 13:30
- קריות – שרות רם - שד' ההסתדרות 277 חיפה, טלפון: 04/8720642.
שעות פעילות: ימים א ב ד ה 9:00 – 17:00 יום ג 8:00 – 13:00
- עפולה – שרות רם - רחוב הולנד 17 עפולה, טלפון: 04/9531444
שעות פעילות: ימים א ב ד ה 8:00 – 19:00 יום ג 8:00 – 16:00 יום ו 8:00 – 13:00

- שוהם - מעבדת שירות ראשית – רח' אגוז 4, פארק תעשייה חמ"ן מודיעין, שוהם 7319900
טל: 03-735-5000, פקס: 03-735-5023
שעות פעילות: 9:00 – 16:00 ימים א-ה יום ו' סגור

סיריוס אלקטרוניקה בע"מ
רח' אגוז 4
פארק תעשייה חמ"ן מודיעין, שוהם 7319900
טל: 03-7355000
פקס: 03-7355023

סיריוס
אלקטרוניקה
קולנוע ביתי | רמקולים | בית חכם | גיימינג